

Samfunnsgeografisk feltkurs GEO151

Studentrapporter

VOSS



Institutt for Geografi, Universitetet i Bergen

Høsten 2008

FORORD

Høsten 2008 ble feltkurs i regional utvikling (GEO 151) lagt til Voss fra 27.-29. okt.. Kurset gir studentene den første grunnleggende øvelsen i praktisk datainnsamling, analyse og rapportskriving. Feltkurset har også bidratt til å gi de 26 studentene god innsikt i Voss som lokalsamfunn. Vi spesielt takke Anders Gjøstein, Gunnar Dagestad og andre ansatte i Voss kommune for samarbeidet. Takk også til alle foretak, skoler, bønder og privatpersoner som har deltatt i studien. Vi vil også takke Voss Vandrarheim som sørget god mat og overnatting.

Takk også til Kaja Killingland som har assistert oss gjennom kurset i tilknytting til praktisk organisering og til det redaksjonelle arbeidet i etterkant. Og takk også for det gode samarbeidet til alle studentene som fulgte kurset.

De ulike studentoppgavene er redigert og samlet i vedlagte rapport. Vi vil for ordens skyld understreke at innholdet er ført i pennen av studenter under opplæring. Disse har langt mindre erfaring og ressurser til rådighet enn hva som er gjerne vanlig ved et forskningsoppdrag. Derfor bør også de resultatene som presenteres tolkes med en viss varsomhet.

Bergen 2.2. 2009

Grete Rusten
Eiter
(kursleder)

Kjersti Straume

Sebastian

VI. MYRKDALEN – eit vinterparadis med varme senger i hus og hytter?

Mari Astad, Frode Grimelid, Frida Halland og Håkon Roald

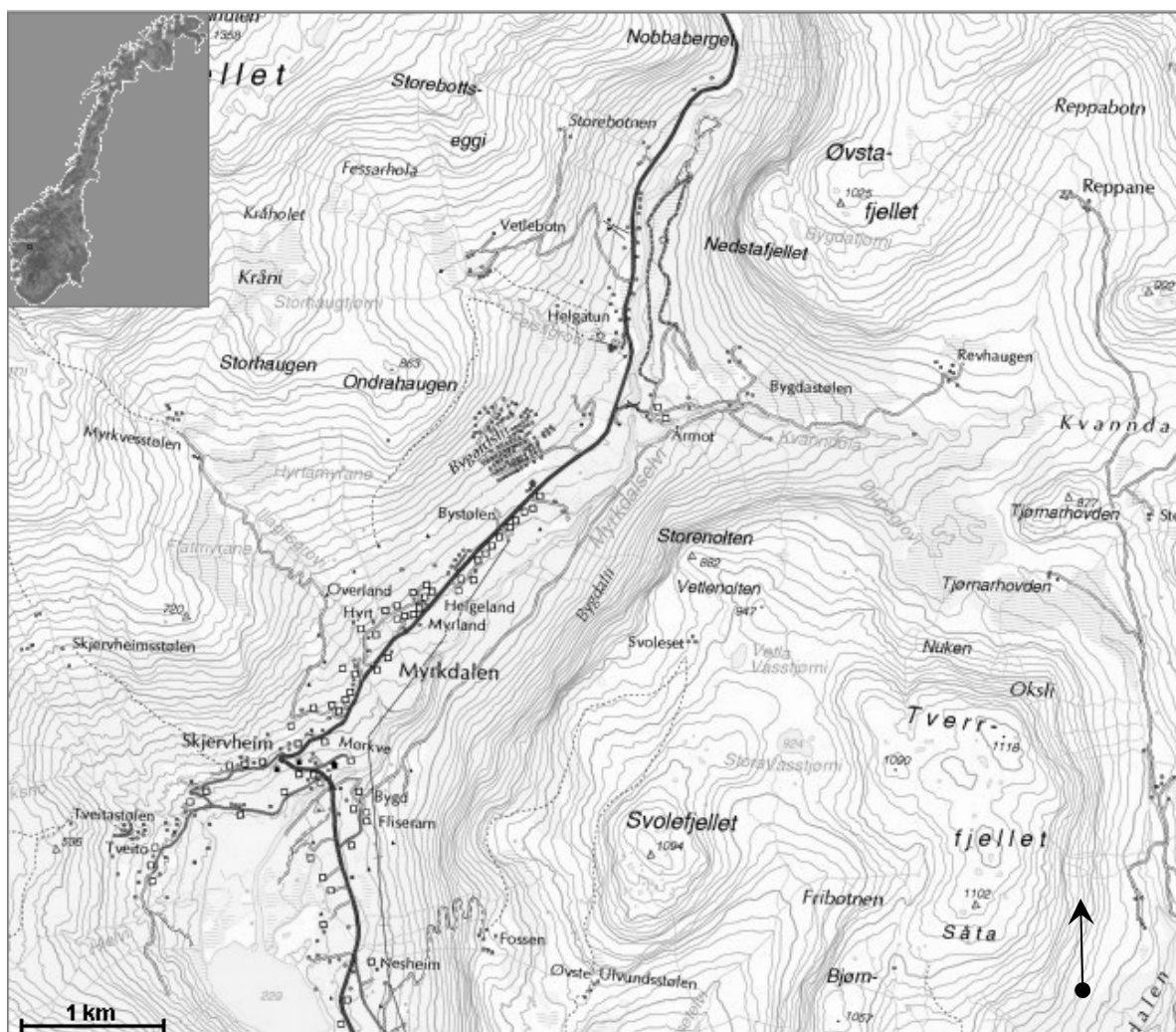
Samandrag

Oppgåva har teke føre seg korleis prosjekt som Voss Fjellandsby og Myrkdalen Landskapsark påverkar ei lita bygd som Myrkdalen og den lokale folkesetnaden der. Vi har sett på målsetjinga med ein berekraftig utvikling i Voss Kommune, konsekvensar av utbygging av Voss Fjellandsby, kva Landskapsark kan gjera for Myrkdalen og korleis dei fungerer saman. For å samle inn data vart det gjennomført seks intervju og ei spørjeundersøking. Dette gav oss mykje informasjon som vert presentert i ein eigen resultatdel av oppgåva. Funna viste mellom anna at Landskapsark kanskje er eit vagt omgrep, og at den spela ei anna rolle enn det vi trudde. Det er ulike oppfatningar kring samarbeidet mellom Voss Fjellandsby og lokalbefolkninga, men at prosjekta i utgangspunktet har potensiale til å fungere i lag. Vidare såg vi at Voss Fjellandsby har stor innverknad på utviklinga i dalen, både i positiv og negativ forstand. Resultata har blitt drøfta opp mot teoriar om endogen og eksogen bygdeutvikling, bonde- og turistentreprenørar og berekraftige fjellbygder. Oppgåva avsluttast med ein konklusjon der vi ser på funna våre og moglegheitene for betre kommunikasjon og samarbeid mellom Voss Fjellandsby og Landskapsark.

1. Introduksjon, tema

1.1 Myrkdalen

Myrkdalen er ei bygd heilt nord i Voss kommune, sjå figur 6.1. Myrkdalen ligg på grensa til Vik i Sogn, riksveg 13 går gjennom dalen og knyter bygda til omverda. Myrkdalen har forutan ein riksveg ein lang vinter med store snømengder, som gjer at staden er godt eigna for skisport. Informantar fortalte oss at Myrkdalen i tiår har vore ein stad der mellom anna bergensarar har teke med seg skia sine for å møta naturen. Fast bur det kring 250 menneske i Myrkdalen, men folkesetnaden minkar (Statistisk sentralbyrå 2008). Samstyret er ei gruppe sett ned for å motverka den låge og minkande folkesetnaden. Til liks med resten av Voss kommune er landbruket sentralt som inntektskjelda og sysselsetjing for folk i Myrkdalen. Elles er det to store prosjekt som føregår i bygda, Myrkdalen landskapspark og Voss Fjellandsby.



Figur 6.1 Kart over Myrkdalen (Statens kartverk 2002)

1.2 Myrkdalen landskapspark

Landskapsparken er eit pilotprosjekt Fylkesmannen i Hordaland har teke initiativet til. Landskapsparken har sine røter sørover i Europa, og er ei vanleg ordning til dømes i Austerrike og Sveits. Landskapsparkar som det er sju av i Hordaland, er ein ny måte å tenkja ivaretaking av landskapet på (Fylkesmannen). Tidlegare typar vern legg ofte hindringar i form av lover og reglar som dikterar for bruken. Med landskapsparkane er tanken at ein skal oppmoda folk om å samarbeida og driva aktivt næringsutviklande tiltak på eigne premissar. Med "eigne premissar" meiner vi her at det ikkje skal vera sentralt styrde mål som er avgjerande for korleis ein utfører vernet. Det er eigne føresetnader som skal vera styrande, ein skal ikkje verna for andre sin del. Ein skal verna som eit resultat av at ein ser på arbeide sitt som meiningsskapande og difor held fram med det.

Målet med landskapsparkane er å verna kulturlandskapet gjennom nye næringar. Det skal kunne hindra nedlegging eller drastiske tiltak som på annan måte kan øydeleggja for kulturlandskapet. Målet kan slik vi ser det formulerast gjennom orda: 'vern av landskapet som eit resultat av framhald i bruk'. At vi nytta ordet landskapspark som ein del av problemstillinga synte seg å gjera oppgåva både vanskelegare og meir interessant. Omgrepet er vanskeleg å definera og å skaffe seg ein god forståing av. Difor var det også eit vanskelig omgrep å undersøka og å skaffa god informasjon om. Samstundes var det denne usikkerheita som gjorde oppgåva meir interessant. Sidan vi fann att den same usikkerheita mellom informantane, hjelpte dette med på å setja fokus på problema kring etableringa og drifta av Myrkdalen Landskapspark.

1.3 Voss Fjellandsby

Voss Fjellandsby er hyttelandsbyen og skitrekka som vert bygd ut i Myrkdalen. I motsetnad til landskapsparken som er knytt til Staten gjennom Fylkesmannen sitt initiativ er Voss Fjellandsby eigd og drive av private aktørar. Representanten frå Voss Fjellandsby seier at Fjellandsbyen tilliks med Myrkdalen landskapspark har mål om at Myrkdalen skal vera lønsamt ogso i framtida, men planen og ambisjonane er av ein annan karakter. Landskapet er viktig som grunnlag for å driva med uteaktivitetar, men vert ikkje tildelt ein eigenverdi som hjå landskapsparken. Landskapet får verdi i at det gjev grunnlaget for aktivitetane som finn stad der.

1.4 Samspelet

Det som har skapt interesse hjå oss i gruppa er samspelet mellom Voss Fjellandsby og Myrkdalen landskapspark. Næringsutvikling knytt til landareal er sentralt både for Myrkdalen Landskapspark og Voss Fjellandsby. Båe prosjekta har vore avhengige av å ha land som er eigna til føremålet. Sidan Myrkdalen er ei bygd der landbruk er det sentrale vil eit fokus på landareal implisitt peika attende på landbruksnæringa og dei endringar som skjer der.

Voss kommune er den ansvarlege aktøren når det kjem til handlingsplanar for Myrkdalen si framtid. Det er kommunen som skal godkjenne planar og so leis kan leggja føringar for kva prosjekta lyt ta omsyn til. Kommunen er avgjerande når det kjem til prioritering av kva offentlege tilbod som skal vera tilgjengelege i Myrkdalen, og kva ein lyt til kommunesenteret for å få ordna, dette vere seg frå skule til lækjar eller administrative oppgåver. Kommunen er difor ein viktig aktør når det kjem til avgrensingar og moglegheiter for innbyggjarane på det offentlege planet. I ein stat som den norske er tenesteyting meir eller mindre den primære oppgåva til kommunane. Kommunane vil med dette kunne leggja sterke føringar for innbyggjarane når det kjem til val av stad å bu. Føringane til Voss kommune ligg mellom anna i kommuneplanen. Voss kommune har i sin kommuneplan for 2007-2018 laga seg eit mål om å vera leiande innan berekraftig turisme i nord Europa. Vidare har kommunen definert berekraftig utvikling som:

”Berekraftig utvikling; ei utvikling som imøtekjem våre behov utan å øydeleggje moglegheitene for at framtidige generasjonar skal få dekkja sine behov.” (Voss Kommune 2008).

1.5 Problemstilling og hypotesar

Vi ville freiste å sjå korleis folk frå båe prosjekta, både Fjellandsbyen og landskapsparken, representerte ulike syn på utfordringar for Myrkdalen. Problemstillinga vart difor soleis:

Kor vidt kan Voss Fjellandsby og Myrkdalen landskapspark føra til ei positiv utvikling for Myrkdalen som lokalsamfunn?

Underspørsmåla og hypotesane vart formulert som fylgjer:

- Kan enkelte aspekt ved utbygginga av Fjellandsbyen bryta med Voss kommune si planfesta målsetjing om berekraftig utvikling innan reiseliv (jamfør kommuneplanen)?

- Vil Landskapsparken oppnå sitt fulle potensiale ved å eksistera i same område som Voss Fjellandsby?
- Vil turisme i Myrkdalen berre vera vinterbasert, eller vil det vera ein jamn "turiststraum" gjennom heile året?

Hypotesar:

- Dei to prosjekta kan arbeida saman og støtta opp om kvarandre i Myrkdalen.
- Dei nye prosjekta vil føra til auka turisme og fleire arbeidsplassar i Myrkdalen.
- Prosjekta vil føra til masseturisme og auka verdiskaping både kulturelt og økonomisk i
- Myrkdalen og slik gjera Myrkdalen til ein meir populær stad å bu.
- Fjellandsbyen vil stå for det meste av turismen og berre føra til oppblomstring på vinteren – turistane vil stå på ski og har ikkje interesse for staden på resten av året.

2. Teoretisk rådeverk

2.1 Flytteprosessar

Bygdeutvikling er eit aktuelt tema i tida, og forskarar frå forskjellige fagbakgrunnar har studert dette emnet. Dei fleste kjem fram til at småbygder i Noreg generelt er prega av negative flyttetendensar og at den demografiske strukturen i bygdene ofte er prega av ein høg del eldre, og få barn og unge (Hansen og Selstad 1999). Myrkdalen er inkje unntak frå denne trenden (Statistisk Sentralbyrå 2008). Sjølv om fokuset vårt ikkje har vore på befolkningsutviklinga i Myrkdalen, er dette sjølv sagt av ei viss interesse for oss når det gjeld Voss Fjellandsby og Myrkdalen Landskapspark si påverking på bygda. Vil for eksempel desse to prosjekta føra til at Myrkdalen blir ein betre stad å bu? Og vil dette føra til at færre flyttar frå bygda, og fleire kjem attende eller flyttar til bygda?

2.2 Endogen og eksogen bygdeutvikling

Teoriar om endogen og eksogen utvikling er teoriar som dreier seg om utvikling og omstilling i samfunn. Eksogen utvikling er driven av utanforståande aktørar og med innføring av ekstern kapital, teknologi og ekspertise. Endogen utvikling byggjer på at utviklinga skal vera initiert og kontrollert av lokalsamfunnet. Endogen utvikling har vore ein norsk utviklingsstrategi sidan 1980-talet (Jakobsen 2004). Teorien vektlegg at lokal variasjon er viktig for økonomisk

og økologisk bærekraft, og lokale ressursar og kultur er ein føresetnad for utvikling (Almås 1995). Landskapsparkane er fokusert på lokale initiativ til utvikling og har ikkje lagt opp noko konkret plan over korleis ein landskapspark skal drivast - dette er opp til kvar enkelt bygd. Prosjektet minner slik om målsetjinga for endogen utvikling. Også opprettinga av Voss Fjellandsby er spanande å sjå på i høve til endogen og eksogen utvikling. Korleis legg Fjellandsbyen opp til utvikling i Myrkdalen? Legg dei opp til ein strategi om eksogen utvikling kor dei kjem inn med pengar, teknologi og ekspertise, og kor dei tek med seg profitten ut att frå bygda? Eller er Fjellandsbyen også opptatt av lokal utvikling, lokale variasjonar og ressursar?

2.3 Teori om bonde og turistentreprenør

Haugen og Vik (2008) fokuserer på bønder som vel å jobba med turisme som tilleggsnæring. Dette er svært relevant i forhold til lokalbefolkninga i Myrkdalen, kor mange driv med gardsbruk, og kor mange ser det som ein moglegheit, gjennom Landskapsparken og gjennom Voss Fjellandsby, å driva med turisme i tillegg til den tradisjonelle landbruksnæringa. Det har lenge vore vanlig med ulike former for tilleggsnæring i landbruket. I dei seinare åra har gardsbasert turisme fått stor merksemd i bruks- og næringspolitikken i Noreg. Gardsturisme blir sett på som ein viktig aktivitet som skal fremja levedyktige gardsbruk og vitalisere bygdesamfunn. Småskala reiseliv er eit hovudpunkt i Landbruks- og Matdepartementet sin strategi for næringsutvikling, trass i at dette dreier seg om to ulike næringar (Haugen og Vik 2008). Forsking har vist at bønder som i tillegg er turistentreprenørar i større grad enn andre bønder planlegg ein auka innsats for å ta vare på kulturlandskapet, gjerne grunna medvit om at kulturlandskapet er viktig for gardsturismen. Dette kan knytast saman med utviklinga av Landskapsparken som har til føremål og auka bøndene sine næringsmoglegheiter samstundes som dei skal ta vare på kulturlandskapet (Haugen og Vik 2008).

2.4 Teori om bærekraftige fjellbygder

Fjellbygdene i Noreg har viktige kvalitetar som vert etterspurt i rekreasjonsrelaterte næringar, og turisme blir sett på som ein viktig framtidsmoglegheit for fjellbygder. Turistkvalitetar er her knytt til landskapet og kulturlandskapet. Dei fleste bønder har likevel eit ønske om at matproduksjon skal vera grunnlaget for drifta (Rønningen 2008). Reiseliv fører automatisk til meir reising som igjen fører til meir utslipp av CO₂. Reiseliv, og særleg hyttebygging bruker både areal og infrastruktur på turiststader. Samstundes kan ei turismeform som gardsturisme fremja ei lågintensiv og miljøvennlig landbruksdrift grunna turistane sitt ynskje om å oppleva

historisk jordbruk og driftsmåtar i staden for det industrialiserte jordbruket. Dette kan òg føra til ivaretaking av biologisk mangfald og ivaretaking av både kulturlandskap og kulturarv gjennom arealbruk, bygningar, praksisar og jordbrukstradisjonar. Gardsturisme kan også føra til auka inntekts- og sysselsettingsmoglegheiter i fjellbygder (Rønningen 2008).

3. Materiale og Metodar

3.1 Informantar

Vi kontakta potensielle intervjuobjekt på telefon og alle sa ja til å delta. Unntaket var undersøkinga med spørjeskjema blant medlemne i hytteeigarlaget, der potensielle deltakarar blei kontakta via e-post. Alle, utanom to, som deltok i planlagde intervju, fekk tilsendt spørsmåla vi skulle stilla på førehand, slik at dei best mogeleg kunne førebu seg til intervjuet. I valet av informantar vart det lagt vekt på å skaffa eit breitt utval av aktørar, frå samfunnsaktørar til næringsaktørar og politiske aktørar, for å unngå ei einseitig framstilling av tema og å styrka oppgåva si gyldigheit i høve til ekstern validitet. Vi fekk informantar som representerte mellom anna den lokale folkesetnaden, næringslivet og hytteeigarane i Myrkdalen, Myrkdalen Landskapsark, Voss kommune og Fylkesmannen i Hordaland.

3.2 Intervjuteknikk

Kvalitativ metode i form av semistrukturerte intervju vart nytta for å intervju informantane (Løfgren 1996). Spørsmåla vart skrive på førehand og informanten sto fritt til å snakka om tema utanfor spørsmåla. Det vart stilt fleire utfyllande spørsmål som ikkje var planlagde i førekant av intervjuet. Semi-strukturerte intervju vart valt for å kunne leggja føringar for retning og tema i intervjuet, samstundes som informanten kunne fortelja oss ting vi ikkje hadde tenkt på i utgangspunktet. Ved å nytta denne metoden kunne vi tilpassa oss ny informasjon som kom fram i løpet av intervjuet og vi hindra ikkje informanten i å gje oss nyttig informasjon. I oppbygginga av intervjuet valde vi å byrja med lette og generelle spørsmål, for at informanten kunne få ”snakke seg varm”, før vi etter kvart gjekk over til vanskelegare og meir kritiske spørsmål. Eit problem med å velja semi-strukturert intervjuform er at informasjonen vi får er basert på oppfatningar hjå enkeltpersonar og at det dermed kan verta vanskeleg å halda intervjuobjekta anonyme. Dette gjeld særleg om studieområdet har en relativt liten folkesetnad.

Spørjeundersøkinga blant hytteeigarane i Myrkdalen hadde lukka svaralternativ der vi undersøkte generelle haldningar og preferansar innan gruppa. Undersøkinga vart utført på internett, alle medlem av Myrkdalen Hytteeigarlag fekk ein hyperlink til sida med spørjeundersøkinga på e-post, og 79 personar valde å svara på undersøkinga. Vi valde denne metoden sidan det var ein effektiv måte å henta inn store mengder informasjon på, og fordi det gav oss nok ei vinkling på utviklinga i Myrkdalen. Sjølv om vi fekk mange svar veit vi ikkje om alle de spurde valde å svara, og heller ikkje kvifor enkelte moglegvis valde ikkje å delta. Vi veit heller ikkje om alle medlemene i Myrkdalen hytteeigarlag nyttar internett og har ei e-post adresse, eller om dei snakkar norsk. Dette kan ha vore med på å svekka den indre validiteten til oppgåva, sidan yrte tilhøve kan ha virka inn på oppgåva.

3.3 Intervju og spørjeundersøking

Hytteeigarane hadde høve til å svara på undersøkinga på nettet frå 6. til 26. oktober 2008. Etter det vi veit oppstod ingen problem med å svara på undersøkinga. Av dei andre intervju vart tre utført på arbeidsplassen til informanten og tre heime hjå informantane. Alle intervju vart utført med ein frå gruppa som intervju og to til tre som skreiv notat. Om noko var uklårt kunne også dei som skreiv notat stille spørsmål. Eit nøkkelintervjuet blei utført i oktober, før ekskursjonen til Voss. Intervjuet gav oss informasjon og innsikt i tema til oppgåva og hjelpte oss med å skriva spørsmål til resten av intervju. Desse fann stad i tidsrommet frå 27. til 29. oktober hovudsakleg i Myrkdalen, men òg eitt på Voss.

3.4 Tankar kring metode

Vårt inntrykk er at dei fleste av informantane snakka ope under intervju. Om vi skal peika på eit mogleg problem, må det vera at me var fire personar i gruppa, der to til tre noterte under intervju. Dette kan ha ført til at informanten hadde vanskeleg for å slappa av og snakka fritt. Vi opplevde ikkje dette som eit problem. Det var stort sett eit føremon at vi hadde sendt ut spørsmåla på førehand, sidan informantane då hadde fått tid til å førebu seg og ikkje vart overraska over enkelte av spørsmåla. I to av intervju kan førehandsutsending av spørsmål ha ført til at svara vi fekk var for planlagde og gav få moglegheiter til vidare kritisk utspørjing. Dette gjaldt intervju med informantar som ikkje representerte seg sjølv, men høvesvis Voss kommune og ei verksemd. Under to av intervju vart "flyten" i intervjuet uroa av telefonar som ringde. Både intervju vart utført på arbeidsstaden til informantane, i en meir urolig setting enn dei gjennomført heime hjå informantane. Val av stad hadde her ein negativ innverknad på intervju. Spørjeundersøkinga kunne ha vore meir nyansert og spørsmåla betre gjennomtenkt.

På spørsmålet om viktige aktivitetar for hytteeigarane i Myrkdalen var til dømes ikkje langrenn eit svaralternativ. Undersøkinga fanga heller ikkje opp personar som har kjøpt hytte for å leiga den ut. Dette er relativt små manglar og vi meiner at det ikkje har medverka til å svekka det endelege resultatet. Grunna det store talet deltakarar i spørjeundersøkinga hadde vi grunnlag for å generalisere svara, noko som styrka den eksterne validiteten til oppgåva. Dette gjeld ikkje for dei semi-strukturerte intervju, sidan dei representerar subjektive synspunkt og haldningar av langt færre personer.

3.5 Endringar i ettertid?

Informantane sine haldningar og synspunkt er eit døme på informasjon vi fekk gjennom feltarbeidet, og som har gjeve oss innsikt i kva vi kunne gjort annleis. Det kunne vore nyttig å ha gjennomføra fleire intervju og å ha vore meir medvitne på vårt val av informantar. Vi fekk inntrykk av at vi ikkje hadde snakka med dei sterkaste motstandarane til Voss Fjellandsby, og det kunne styrkja oppgåva om dei vart representert. Vi føler jamvel at nokon av informantane hadde eit nyansert syn på vår problemstilling, og gav eit realistisk bilete av ulike synspunkt i dalen.

4. Resultat

4.1 Landskapsark, eit vanskeleg omgrep

Det er vanskeleg å finna konkrete verknadar som kan sporast direkte attende til landskapsark. Det mest synlege vil vera at det er sett i gong rydding og merking av stiar. Dei vi har snakka med hevdar at ideen om landskapsark har vore vanskeleg å selja, og peikar mellom anna på for dårlege retningslinjer og at sjølve tydinga av ordet er vanskeleg å forstå og formidla. Intervjuobjekt med tilknytning til landskapsark har òg hinta til det, at ordet landskapsark kan vekka dårlege assosiasjonar, med tanke på frykt for vern og restriksjonar. Ein informant hevdar òg at arbeidet har gått seint grunna manglande prosjekterfaring. Han viser til at den andre landskapsark i Voss kommune, Stalheim, mellom anna har nytt godt av prosjektet "Trivselsbygda". I Myrkdalen kom prosjektet noko brått på, og gjorde det vanskeleg å førebu seg godt nok til å henga med frå starten av.

Det er ei gjengs oppfatning hjå dei vi intervjuar at landskapsark burde vore ei større eining. Alle har sett fram anten Vossestrand, eller til og med heile Voss, som alternativ. Dei vi har snakka med i tilknytning til landskapsark meiner området burde vera større for å ha eit

større tilbod. Ein større park ville òg ha høve til å danna ein sterkare og meir profesjonell organisasjon for å promotera og forvalta landskapsparken.

Intervjuobjekta meiner likevel at landskapsparken har hatt positive verknadar. Myrkdalen Landskapsark har til dømes arrangert ei rekkje sosiale arrangement, til dømes Myrkdal-marsjen og Myrkdalsdagen, som ein meiner kan sveisa bygda meir saman, og vera fora for tema som elles vert lite diskutert. Dette fora vert sett på som spesielt nyttig av di det er meir nøytralt med tanke på skiljelinene som eksisterar i høve til Fjellandsbyen.

4.2 "Ingen kan leva av landskapsparken"

Sjølv om ein kan spora lite konkret verksemd som direkte følgje av landskapsparken, kan ein sjå indirekte resultat. *"Ingen kan leva av landskapsparken"*, sa ein fastbuande i Myrkdalen, den er meint å vera ein paraplyorganisasjon for *"å skapa livsgrunnlag for dei som bur i distrikta, ved å skapa næring og spela på lag med naturen. Verdiskaping basert på landskapet og lokale føresetnadar"*. Det er vanskeleg å definera kva som høyrer inn under landskapsparken, og ein har heller ikkje høve til å stengja nokon ute. *"Parken er ein paraply[organisasjon] for folk i bygda [og] er til for å halda på dei fastbuande"*.

Alle partar vi har intervjuar nemner at landskapsparken kan vera eit bindeledd mellom Voss Fjellandsby og folk i bygda. På oppstartmøte for parken var det òg mange som deltok frå hytteeigarlaget i Voss Fjellandsby. Dei var positive og kom med framlegg til aktivitetar og tenester dei kunne ynskja seg. Døme er lokal mat, ved og gardsbesøk. Lokal mat har det ikkje vorte noko av, sjølv om fleire i bygda meiner det burde vera mogleg å få til eit lokalt slakteri. Forklaringa som vert gjeve er at reglane for å foredla mat sjølv er for strenge, og at folk har nok å gjera som det er om dei ikkje i tillegg skal gje seg i kast med heimeslakt. Det som det derimot har vorte noko av, er ei teneste for snømoking som mange hytteeigarar nyttar seg av.

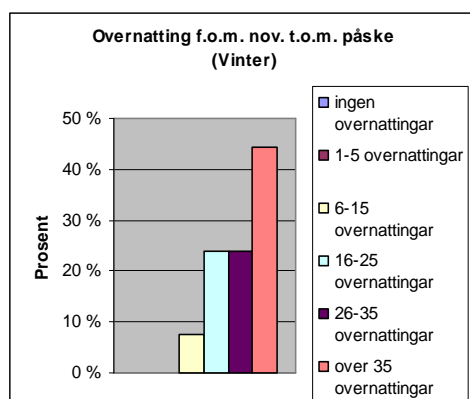
Spørjeundersøkinga hjå hytteeigarane viste at det er potensiale for tenesteyting for folk i Myrkdalen. 66 % av hytteeigarane sa dei var opne for å betala for aktivitetar i ein landskapsark. Samstundes seier berre 30 % at dei har høyrte om landskapsparken og enda færre, nesten 13 %, seier dei nyttar seg av landskapsparken i dag. Heile 50 % seier at dei ikkje nyttar seg av parken, men at den er interessant. Tabell 6.1 viser kva aktivitetar hytteeigarane har funne viktige for å ha hytte i Myrkdalen. Mange har sjølv sagt skianlegget som ein viktig grunn, men spesielt fotturar og fiske er òg viktige. Saman med jakt, gardsbesøk og ridegard er

det tydeleg at mange er interessert i aktivitetar òg utanfor Fjellandsbyen. Under ”anna” var spesielt langrenn viktig, men òg golf, bærplukking og toppturar vart nemnde.

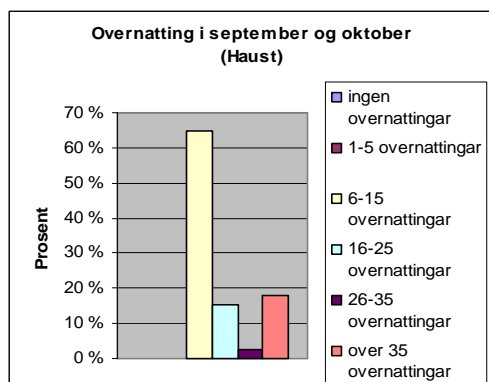
Tabell 6.1: Viktige faktorar for hytteeigarane for å velje Myrkdalen

Fottur	Skianlegg	Fiske	Ridegard	Innandørsaktivitetar	Jakt	Gardsbesøk	Anna
99 %	97 %	41 %	15 %	14 %	10 %	10 %	28 %

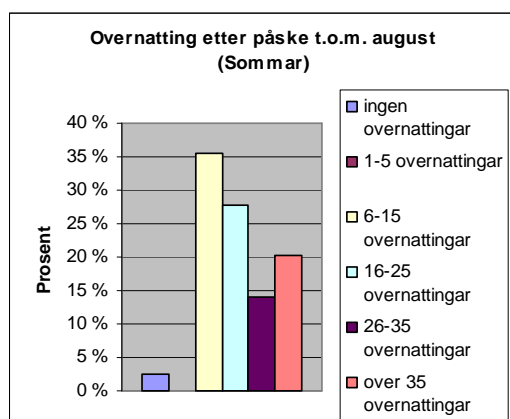
Hytteeigarane ser ut til å nytta hyttene ganske jamt heile året. Det toppar seg om vinteren, men både sommar og haust har framleis mange overnattingar. Sjå Figur 6.1, 6.2 og 6.3. I tillegg driv Voss Fjellandsby ei bookingteneste for privathytter som ikkje er i bruk. Det ser altså ut til å vera aktivitet i Voss Fjellandsby heile året, noko som kan gje grunnlag for heilårsaktivitetar i landskapsparken, jamfør diskusjonen. Ein lokal informant meiner det burde gjennomførast ei grundig undersøking rundt kva tenester hytteeigarane ynskjer seg og vil betala for.



Figur 6.1: Oversikt over hytteeigarane sine overnattingar i vintersesongen



Figur 6.2: Oversikt over hytteeigarane sine overnattingar i sommarsesongen



Figur 6.3: Oversikt over hytteigarane sine overnattingar i haustsesong

Både kommunen, Voss Fjellandsby og folk i bygda trekk fram at jordbruket er ei næring i tilbakegang, og at mange bønder må ha tilleggsarbeid for å ha ei leveleg inntekt. I følgje ein informant er mange unge er heller ikkje interessert i å ta over garden etter foreldra. Voss Fjellandsby vert framstilt som eit alternativ og ikkje minst tilleggsnæring til jordbruket. Bøndene understrekar jamvel at jordbruket bør og skal liggja i botn. Voss Fjellandsby gjev òg inntrykk av å vera interessert i at landskap og aktivitet i dalen vert haldne i hevd. Bøndene er spesielt opptekne av å ta vare på det dei reknar for "sjela" til Myrkdalen, der jordbruk og bygdesamfunn er viktig. Dette fell godt saman med tanken bak ein landskapspark, som er å halda kulturlandskapet i hevd gjennom bruk.

4.3 Voss Fjellandsby: framandelement med store planar

Folk i Myrkdalen kan ikkje unngå å verta påverka av utbygginga av Voss Fjellandsby. Og naturleg nok har det vore – og er – mange meiningar om utbygginga. Representanten frå Voss Fjellandsby seier at det sjølvstøtt er mange og sterke meiningar om eit slikt inngrep, men at dei fleste har vore positive. Han seier at bøndene i Myrkdalen set kulturlandskapet sitt høgt og er flinke til å halda det i hevd, og innrømmer at Fjellandsbyen for mange er eit framandelement. Negative røyster fekk òg mykje mediedekning i starten, men folk i dalen starta ein underskriftkampanje der overveldande 90 % var positive til prosjektet, seier han. Voss Fjellandsby meiner difor at prosjektet likevel har brei tilslutning. Han viser òg til at tidlegare motstandarar i dag er samarbeidspartnarar gjennom kjøp av tenester og jord, og føler at den positive haldninga i bygda har auka. Fleire lokale informantar legg likevel ikkje skjul på at dei meiner kommunikasjonen kunne vore betre frå Fjellandsbyen si side. Svak kommunikasjon ut til folk i bygda kan skapa ei kjensle av å bli forbigått når dei får ny informasjon om utviklinga i eiga bygd gjennom media, seier ein informant. At Voss

Fjellandsby meiner haldningane til prosjektet har vorte meir positive, medan kjelder i bygda føler dårleg kommunikasjon har nyansert deira haldningar, viser motstridande oppfatningar av haldningane i dalen.

I dag er ein ny kommunedelplan for Myrkdalen under utarbeiding. Voss Fjellandsby er som interessert utbyggjar ansvarleg for utføringa og har store planar for vidare utbygging i dalen. Samtidig har folk vi har snakka med, som generelt er positive til Voss Fjellandsby, gjeve uttrykk for at det bør vera ein pause i bygginga. Det er grunngeve med at endringane som allereie er komne bør få tid til å synka inn. Spesielt med tanke på den eldre folkegruppa, som i nokon grad har vanskeleg for å godta støyen anlegget fører med seg. Ein lokal informant seier dessutan at han opplever at mange i bygda, som i utgangspunktet var positive, har fått ei meir nyansert haldning til prosjektet. Ei spørjeundersøking vi har gjennomført hjå hytteeigarlaget viser at det òg er delte meiningar der. 45,5 % av svara er positive til vidare utbygging. 40,5 % meiner utbygginga bør avgrensast. 9 % er skeptiske til vidare utbygging og 5 % er negative.

Om kommunedelplanen opnar for vidare utbygging og Voss Fjellandsby får kontrakt hjå grunneigarane til å byggja ut er det planlagt til saman elleve skiheisar og ytterlegare hyttefelt. Voss Fjellandsby er jamvel forsiktig med å setja opp ei tidsråme for vidare utbygging, spesielt i høve til ein mogleg lågkonjunktur.

4.4 «Berekraft eit vidt omgrep»

Voss kommune si målsetjing om å vera "... leiande i Nord-Europa innan berekraftig natur- og kulturbasert reiseliv", vart teke opp i høve Voss Fjellandsby i kontakt med både Voss Fjellandsby, Voss kommune og bygdefolk i Myrkdalen. Standardsvaret var at berekraft er eit vidt omgrep, og at det skal mykje til for at menneskeleg aktivitet i seg sjølv er berekraftig. Både Voss kommune og Voss Fjellandsby gav uttrykk for at utvikling er ynskjeleg, men må utførast på ein mest mogleg miljøvennleg måte. Representanten frå Voss Fjellandsby framhevar følgjande tiltak:

- kompakte hyttefelt for å spara areal og unngå spreiding inn i villreinterritoria
- informasjonskampanjar i høve til villrein, spesielt i kalvingstider
- høge krav til reinseanlegg for å sikre at det verna vassdraget ikkje endrar karakter
- enkel kjeldesortering for hyttene i landsbyen
- sentralfyring for dei sentrale områda, mål om bio-energi, men i dag olje- og gassfyring

- fokus på kortreist mat
- fokus på ”varme senger”/utleigetjeneste av private hytter gjennom heile året, er med på å gjera at fleire kan reisa på hytteferie utan å måtte byggja ut fleire hytter
- tilrettelegging av trasear som unngår dei mest sårbare områda
- kollektivtransport frå Voss sentrum opp til Myrkdalen om vinteren

I samband med arbeidet med ein kommunedelplan for Myrkdalen og vidare hytte-/heisbygging, har Voss Fjellandsby som utbyggjar ansvar for å laga ein kommunedelplan for Myrkdalen. Planen vil regulera heile Myrkdalen og vil ha konsekvensar for dalen utover sjølve utbygginga. Voss Fjellandsby innrømmer at å ha ansvar for planen gjev stor makt og stort ansvar i høve til utviklinga i dalen. Han seier at det difor har vorte lagt vekt på at grunneigarane i dalen skal ha fleirtal i gruppa som er sett ned for å vedta forslag til plan. Kor sterkt ei berekraftig utvikling vil bli vektlagt og kva for tyding omgrepet vil bli gjeve er avhengig av planen sitt innhald og fokus. Uansett må det takast omsyn til villrein og det verna vassdraget. Planen kjem etter nyttår.

4.5 ”Synergi av to prosessar som går parallelt”

Representanten frå Voss kommune seier at Voss Fjellandsby er viktig både for Myrkdalen og heile Voss kommune. Den er viktig fordi området er snøsikkert og gjev turistkommunen Voss *”eit viktig turistbein å stå på”*. Fjellandsbyen har dessutan vorte ein stor arbeidsgjevar, både med tanke på sjølve utbygginga, men òg drifta. Mange personar i Myrkdalen har anten fått fast stilling, eller eit tilleggsarbeid. Døme er som nemnt snømoking, men òg utleige av ski, vasking, kafé og skiheisdrift. I dag er det ein av dei tidlegare grunneigarane som driv Myrkdalen Heis på fulltid. Samstundes seier ein av informantane våre at mange som har vaska på deltid no kjem til å slutta, då det ikkje er noko dei ynskjer å driva med fast i tillegg til gard. Fleire understrekar dessutan at dei helst vil arbeida med landbruk på fulltid, men at det sjølvstapt er bra at det finst alternative måtar å tena pengar på når det ikkje går. Voss Fjellandsby på si side seier at talet på tilsette vil halda fram med å auka og seier at det er byrja å verta vanskelegare å få tak i folk. I sesongen 2007/2008 hadde dei 95 personar på arbeidsmøtet til helge- og kveldsvakter. Sesongen er òg lang, noko som gjer at bøndene kan ha tilleggsnæringane i store delar av året. Samtidig seier Voss Fjellandsby at det er vanskeleg å dra mykje folk etter påske, og at aktiviteten av den grunn ikkje kan dragast ut i det uendelege.

Arbeidsplassane Fjellandsbyen kan tilby til folk i Myrkdalen er arbeidsplassar ungdom som har teke høg utdanning ofte er overkvalifisert til. Desse arbeidsplassane er kanskje heller ikkje arbeidsplassar som gjer at folk utanfrå vel å flytte til Myrkdalen. Samstundes har Voss Fjellandsby, i samarbeid med Bavallen Skisenter, fått oppretta ei line på ein vidaregåande skule i Voss. Denne lina underviser elevar i å bli driftsoperatørar for skiheisanlegg. Dette er med andre ord elevar som kanskje ser for seg eit yrke i anlegg som for eksempel Voss Fjellandsby, og kanskje slik vil busette seg i Myrkdalen når dei skal finna seg arbeid. Hytteeigarane, og den generelle turiststraumen, har dessutan ført til ein tankegang om at gardsbasert turisme kan vera ei aktuell tilleggsnæring å driva med, samstundes som ein driv gardsbruk. Det er eit håp frå alle dei intervjuar at aktiviteten i Myrkdalen vil vere med å snu den negative flyttetrenden.

Ein informant med tilknytning til Samstyret for Myrkdalen seier at mykje av grunnen til at dei vart oppretta, var for å arbeide med å endra flyttetrenden. Informanten peikar på at samstundes som Voss Fjellandsby fører til aktivitet i bygda, er den òg med på å driva opp bustadprisane. Det er allereie vanskeleg å få leige i bygda, og tomte- og gardsprisane stig, då Fjellandsbyen har kjøpt grunn til over marknadspris, i tillegg til at verdien generelt har auka. At vanlege bustadhus vert brukt som feriebustad er òg med på å driva prisane opp. Dette kan verka negativt for flyttetrenden. Informanten tykkjer det er positivt at Fjellandsbyen gjekk inn og kjøpte to tomter i eit nytt bustadfelt for at det skulle vera mogleg å få lagt kloakk og vatn til området. Men meiner at dei godt kunne bygd ut tomtene med vanlege bustadhus, gjerne for utleige, for å lette prisane og gje folk ein føresmak på livet i Myrkdalen.

I tillegg til dei reine driftsarbeidsplassane har sjølvstilt bygginga av hytter medført mange arbeidsplassar. Voss Fjellandsby reknar at dei har hatt 55-60 heile årsverk til utbygging kvart år fram til no. Men desse har lite å seia i høve Myrkdalen, då dei ikkje har busett seg der. Det er jamvel verdt å nemna at Voss kommune har fått tilflyttarar som har vore del av utbygginga i Myrkdalen. og det er etablert ein eigen elementfabrikk for hytteelement i Voss. Voss kommune får òg auka skatteinntekt, i følgje representanten frå Voss Fjellandsby.

Representanten frå Voss Fjellandsby meiner at Fjellandsbyen og Landskapsparken dreg i same retning, og omtalar det som ein *"synergi av to prosessar som går parallelt"*. Andre er meir forsiktige i si skildring av samarbeidet, men det er ingen som seier at dei to ikkje kan vera til nytte for kvarandre. Ein informant med tilknytning til landskapsparken peikar på at kommunikasjonen kunne vore betre, men landskapsparken har fått ein representant inn i

hytteeigarlaget sitt fora. Noko som gjer det lettare å samkøyre felles idear og interesser. Dette er mellom anna stiar med kart, badeplass, båt plass og liknande. Voss Fjellandsby ser òg verdien i det ein landskapspark kan tilby, og seier dei stilte ein mann til disposisjon i tre månadar for rydding av stiar og vil dessutan vere med å dekke kostnadane ved merking.

5. Diskusjon

5.1 Flytting, turisme og arbeidsplassar

Myrkdalen er ei bygd prega av folkenedgang og fråflytting (ssb.no). Grunnane til dette kan vera komplekse og stadbundne, men er nok òg eit resultat av den generelle urbaniseringsprosessen vi har hatt i Noreg sidan 1980-talet (Hansen og Selstad 1999). Utviklinga med mange unge som flyttar frå staden, samt ei ”forgubbing” av bygda fører til at Myrkdalen kan sjåast på som ein mindre attraktiv stad å bu. Ein av informantane våre fortalte at grunna denne utviklinga følte folk i Myrkdalen at dei måtte gjera noko for bygda, og dette var ein viktig grunn til opprettinga av Samstyret i Myrkdalen. Myrkdalen er tradisjonelt ei landbruksbygd, men sett vekk i frå dette har det tidlegare vore få arbeidsplassar for folk. Arbeidsplassar er nok eit av aspekta som gjer at dei unge i stor grad vel ikkje å flytta attende til bygda.

Fjellandsbyen har tilført Myrkdalen fleire nye arbeidsplassar, og kan slik føra til at fleire flyttar til Myrkdalen. Dette kan både vera ungdom frå Myrkdalen som har flytta ut for å ta utdanning, eller folk utanfrå som vel å flytta til Myrkdalen. Småjobbar og deltidsstillingar i Fjellandsbyen kan òg vera tilleggsnæringar til bønder i Myrkdalen som treng ei ekstraintekt. Fleire av informantane våre nemnde òg at turiststraumen som har kome av Fjellandsbyen har ført til ein tanke om at gardsbasert turisme kan vera ei tilleggsnæring dei kunne tenkja seg å ha i tillegg til å driva gard.

Arbeidsplassane Voss Fjellandsby har oppretta i Myrkdalen er arbeidsplassar som stort sett krev låg utdanning, noko som gjer at ungdom som tek høgare utdanning ikkje nødvendigvis har nokon jobb å flytta attende til i Myrkdalen sjølv om Fjellandsbyen har kome dit. Vi trur heller ikkje at arbeidsplassane er av den sorten at folk utanfrå vel å flytte til Myrkdalen for å få seg jobb der. Likevel har den nybyrja lina ”Heisoperatør” på Voss Jordbruksskule fem elevar med adresse Vossestrand, elevar som mest truleg har lyst til å jobba i Voss Fjellandsby når dei vert ferdige. Utbygginga av Fjellandsbyen og interesse for utleige av hus og

leilegheiter i Myrkdalen har ført til ei merkbar stigning i tomt- og husprisane, noko som er med på å gjera det vanskelegare for unge, nyetablerte å busette seg i Myrkdalen. Slik sett har Voss Fjellandsby både ført til positive og negative konsekvensar for å gjera Myrkdalen til ein attraktiv stad å bu.

I utgangspunktet hadde vi ein hypotese om at turiststraumen i Myrkdalen ville føra til masseturisme i vintersesongen, men leggja Myrkdalen tom for turistar utanfor sesongen. Gjennom intervjuja vi tok føre oss fann vi ut at dette ikkje nødvendigvis stemte heilt. I utgangspunktet er skisesongen i Myrkdalen svært lang grunna ideelle snøtilhøve for skiturisme. Målet til Voss Fjellandsby var å halda heisane i gong frå november til ut mai. Dette gjer at berre fem månadar står igjen utan skiturisme. I tillegg hadde Fjellandsbyen ein strategi om at dei skulle ha ”varme senger” i Myrkdalen. Dette betyr at hytteeigarane har gode moglegheiter til å leiga ut hyttene sine når dei sjølve ikkje skal vera der, noko som vil føra til at anlegget vert meir jamt brukt.

Spørjeundersøkinga vi sendte ut til hytteeigarane i Myrkdalen viste òg at mange av dei som hadde hytte i Fjellandsbyen var svært interessert i andre aktivitetar enn å stå på ski. Aktivitetar utanom vintersesongen som hesteriding, turgåing, fiske osv. skåra høgt hjå mange (Tabell 6.1, Figur 6.1, 6.2, 6.3). I tillegg fekk vi gjennom djupintervjuja informasjon om at det også var retta ønske mot badeplassar og båt moglegheiter frå Fjellandsbyen sine kundar. Dette avkreftar hypotesen vår om at Fjellandsbyen sine turistar berre vil føra til ei oppbløming i Myrkdalen på vinteren, at dei berre vil stå på ski og ikkje har interesse for staden på resten av året.

Fleire av dei vi snakka med hadde ynskje om å driva med gardsbasert turisme retta mot både ”vanlege” turistar og Fjellandsbyturistar. Ein jamn turiststraum i Myrkdalen vil gjera dette til ein aktuell og god tilleggsnæring for bøndene i bygda. Ein av informantane sa og tydeleg han ynskta at matproduksjonen skulle vera hovudgrunnlaget for gardsdrifta, noko som samsvarer med tidlegare forskning på emnet (Rønningen 2008). Bøndenes nye blikk mot gardsturisme, samt landskapsparken sitt overordna mål om vern av kulturlandskapet er òg i samsvar med tidlegare teoriar om at bønder som turistentreprenørar er opptatte av å ta vare på kulturlandskapet (Haugen og Vik 2008).

Det er elles viktig å vera kritisk til om målet om den jamne turiststraumen i Myrkdalen vil vera oppnåeleg. Å halda skiheisane opne heilt ut til ut mai er nok ei ambisiøs målsetjing. Som representanten frå Voss Fjellandsby sjølv påpeika, er det å få folk til å koma å stå på ski etter

påske ei utfordring. Etter påskeferien er folk gjerne meir opptatt av våraktivitetar, og er leie av snøen. Målet om å ha ”varme” i staden for ”kalde senger” er også ein fin strategi, men vil dette vera mogleg å utføra i røynda? Har folk moglegheiter til å koma til Myrkdalen og leiga hytter i vekedagane når hytteeigarane ikkje sjølv vil vera der? Vi har diverre ikkje fått noko synspunkt frå hytteeigarane sjølve om kva dei meiner om denne moglegheita for utleige. Vi kan likevel spørje oss om vi trur dei vil ynskje å leiga ut hyttene sine til framande.

5.2 Berekraftig utvikling

Ein representant frå kommunen stilte spørsmål ved om hyttebygging i seg sjølv kan vera berekraftig, og om ein grunna dette må ha aksept for hyttebygging som i størst mogleg grad er berekraftig. Utbygging av hytteområde som kunne vorte brukt til meir berekraftige bruksområde som for eksempel habitat for biologisk mangfald, friluftsliv eller skogsområde vil alltid vera i strid med prinsippa for økologisk berekraft. Byggemateriale, og transport som konsekvens av bygging av både hytter, heisar og hotell vil føra til auka CO2 utslepp. Auka trafikk frå folk som skal til og frå hytter og skianlegg vil heller ikkje vera berekraftig. Bygging av hyttene vil føra til auka behov for energi for å varma opp hyttene dei lange vintrane i Myrkdalen. Sjølv om utbygginga av Voss Fjellandsby ikkje kan seiast å vera økologisk berekraftig, har dei likevel fokusert på energibruk, avfallsplanar og nyteknologiske reinseanlegg. Det er òg viktig å påpeika at sjølv om hytteutbygginga ikkje er berekraftig i økologisk tyding kan den likevel vera berekraftig i økonomisk tyding.

5.3 Landskapsparken

Som det kom fram frå informantane våre var det ikkje ei eintydig semje i kva som låg attom tydinga av ein landskapspark. Det synte seg at våre informantar fann det noko vanskeleg å skulle ta stilling til kva som ligg i landskapsparkomgrepet. Dette kan nok ha å gjera med at landskapsparken har som mål å sikra næring for framtida, og måten det vert gjort på kan vera ulik frå park til park. Det er deltakarane sjølve som skal kunne leggje til rette for kva verksemder dei ynskjer. Då vi snakka med informantane våre om kva landskapsparken hadde gjeve til bygda i form av arbeidsplassar vart det ikkje nemnt noko spesifikt forutan stigmerkinga. Ingen kunne seia at dei såg klare resultat frå landskapsparken i form av til dømes arbeidsplassar, noko vi ser på som viktig for at ein skal kunne seia at landskapsparken har bidrege til utvikling og næring knytt til framtida. Årsaker til dette kan vera som dei sa at det er noko skepsis knytt til landskapsparkomgrepet. Det kan vera vanskeleg å knyta nye næringar av endogent slag til landskapsparken. Vi hevdar ikkje her at det har kome meir

arbeide ut av landskapsparkei enn stiglaging, men at det er i seg sjølv vanskeleg å knyta noko arbeid opp mot landskapsparkei då enkelte av våre informantar fann det vanskeleg å skulle avgrensa kva ein landskapspark er. Å tilskriva noko vagt eit konkret resultat kan vera vanskeleg. Det er ikkje lett å halda seg til noko som ein finn svevande. Det kan vera at landskapsparkei i Myrkdalen hadde tent på å ha klårare grenser for kva som er ynskjeleg at ein landskapspark skal vera. Problemet med ein klårare avgrensa landskapspark er at ei tydlegare avgrensing av landskapsparkei truleg vil undergrava målet med ein landskapspark som er basert på lokalt initiativ. Ei avgrensing av kva ein landskapspark er, vil òg kunne utelukka moglegheiter som parkei har ved at den ikkje er avgrensa.

5.4 Direkte konsekvensar av landskapsparkei

Det er slik vi ser det ikkje nokon direkte fylgjer av landskapsparkei sett vekk i frå stien som alle informantane nemnde. Elles har ein òg hatt arrangement av til dømes Myrkdalsdagen og Myrkdalsmarsjen. Dette er tiltak som ein ikkje skal sjå vekk i frå at hadde skjedd uavhengig av landskapsparkei. Jamvel skal ein ikkje ta frå det landskapsparkei har sytt for heilt, som til dømes eit fora der ein kan snakka om framtida til Myrkdalen. Noko som kom att når vi snakka med informantane våre var at landskapsparkei opna for at partar med ulikt syn på Voss Fjellandsby kunne koma saman for å snakka om framtida til Myrkdalen. Slik vi oppfatta situasjonen kunne tilhøvet mellom dei ulike partane vera noko ampert til tider. Myrkdalen Landskapspark sytte for at dei som var interesserte i framtida til Myrkdalen kunne samlast om eit relativt ubetent emne. At òg leiaren i Voss Fjellandsby såg på Myrkdalen Landskapspark som ein god samarbeidspartnar kan syna til at parkei har ein funksjon som eit talerøyr for folka i bygda, jamfør informasjon vi har fått i frå informantane våre. Å hevda at landskapsparkei er mislukka verkar difor ikkje som ein logisk konklusjon for oss. Sjølv om parkei ikkje enno har fylgt opp alle sine potensielle mål som ein landskapspark har jamvel Myrkdalen tent på prosjektet. Om det er ein part i Myrkdalen som stiller svakare enn andre kan det vera landskapsparkei i seg sjølv. Folk i Myrkdalen har truleg tent på å ha landskapspark der, men i og med at den har vorte nytta meir som ein samlande base enn ein næringsutviklar har kanskje landskapsparkei i seg sjølv ikkje tent på bruksmåten.

5.5 Endogen/eksogen utvikling

Landskapsparkprosjektet skal i følgje Fylkesmannen byggja på lokalt initiativ til utvikling. Fylkesmannen har ikkje lagt opp nokon konkrete reglar eller planer over korleis ein landskapspark skal drivast - dette er opp til kvar enkelt bygd. Slik sett er

landskapsparkprosjektet eit godt døme på eit prosjekt som går ut ifrå teoriar om endogen utvikling - altså eigenbasert utvikling (Almås 1995). Spørsmålet her er om denne endogene utviklinga har vore det beste for utviklinga av landskapsparken i Myrkdalen. Fleire av informantane våre nemnde det som eit problem at dei ikkje hadde fått noko konkret oppskrift eller plan på korleis ein skal driva ein landskapspark. Dei fastbuande i Myrkdalen hadde heller ikkje noko tidlegare erfaring med prosjekt av denne typen, noko som òg gjorde det vanskeleg å få i gang landskapsparken ordentleg. Dette, i tillegg til eit vagt omgrep, gjorde prosjektet vanskelig å utvikla og selja. Burde ein kanskje tilført bygda litt kunnskap utanfrå for å hjelpe dei til å utvikla parken betre?

Samstundes som landskapsparken held fokuset retta mot endogen utvikling i Myrkdalen, er Voss Fjellandsby ei næring som kjem inn som ein utanforståande aktør og eit framandelement i bygda. Fjellandsbyen er driven av utanforståande aktørar, med innføring av ekstern kapital, teknologi og ekspertise og er slik eit døme på eksogen utvikling. Er dette til det beste for bygda? Hadde utviklinga i Myrkdalen vorte betre dersom lokale aktørar i større grad fekk ta del i og påverka Voss Fjellandsby sine planar og utbyggingsmål?

Jakobsen (2004) fokuserer på at balanse mellom ekstern og intern deltaking og kombinasjon av ekstern og lokal kunnskap vil vera avgjerande for å få til den best moglege utviklinga i ei verksemd eller i eit lokalsamfunn. Dette er perspektiv både Voss Fjellandsby og Myrkdalen Landskapspark kanskje bør tenkja meir over i framtida.

6. Konklusjon

Gjennom feltarbeidet vårt har vi funne ut at både Voss Fjellandsby og Myrkdalen Landskapspark fører til utvikling på ulike måtar i Myrkdalen. I utgangspunktet trudde vi at Fjellandsbyen og Landskapsparken var to motstridande prosjekt som drog i forskjellige retningar. Vi såg for oss landskapsparken som opptatt av vern av landskapet, medan Fjellandsbyen berre ville byggja ut. Vi fekk ikkje eit eintydig klårt svar gjennom intervjuane våre på om dei to prosjekta var så motstridande som vi trudde. Vi fekk elles kunnskap om at omgrepet "landskapspark" følte som eit vagt omgrep for folk, og at det korkje fants konkrete reglar eller retningslinjer for kva og korleis ein skulle føra eit landskapsparkprosjekt. Grunna dette er det vanskeleg å seia om utbygginga av Voss Fjellandsby bryt med prinsippa for landskapsparken. Gjennom informantane våre fekk vi vita at Fjellandsbyen og

landskapsparken samarbeida på mange måtar, og at dette både førde til arbeidsplassar for dei fastbuande i Myrkdalen, at "noko skjedde" i bygda, og at Voss Fjellandsby fekk nye aktivitetar å tilby kundekrinsen sin. Det er likevel ikkje tvil om at både Myrkdalen Landskapspark og Voss Fjellandsby både kvar for seg og saman har større potensiale for å føra til ei ytterlegare utvikling i Myrkdalen. Vi trur at dei to prosjekta, gjennom meir samarbeid og kommunikasjon om ynskje og mål, kan føra til at utviklinga i bygda vert betre.

7. Litteraturliste

Almås, R. 1995. *Bygdeutvikling*. Oslo, Det Norske Samlaget

Almås, R., Haugen, M. S., Rye, J. F. & Villa, M. (red.) 2008. *Den nye bygda*. Trondheim, Tapir Akademisk Forlag.

Hansen, J. og Selstad, T. 1999. *Regional omstilling – strukturbestemt eller styrbar?* Oslo, Pensumtjeneste.

Jakobsen, S. E. 2004. "Virker virkemidlene?" i Lindkvist K. B. (red) 2004. *Ressurser og omstilling – et geografisk perspektiv på regional omstilling i Norge*. Bergen, Fagbokforlaget.

Kommuneplan for Voss kommune: www.voss.kommune.no Nedlastet 6.11.008

Löfgren, A. 1996. *Om kvalitativ metod och fältarbete i geografi*. Arbeider fra Geografisk institutt, Universitetet i Trondheim, Ny serie C: Undervisningskompendier og tekniske notater, nr. 4. Universitetet i Trondheim, Trondheim.

Statens kartverk 2008: www.ngis2.statkart.no/norgesglasset/ Nedlastet 10.11.08

Statistisk sentralbyrå 2001: Statistikkbanken: Tabell 03534 og 04317 folkemengde etter grunnkretser - Befolkning, etter husholdningstype (G): www.statbank.ssb.no/statistikkbanken Nedlastet 12.11.2008

VEDLEGG

Vedlegg A: Spørsmål til Fylkesmannen

Generelt

- Kva er ein landskapspark? Korleis er organiseringa av ein landskapspark?
- Kva er eigentleg tanken attom ein landskapspark/føremålet?

Myrkdalen

- Korleis kom ein på tanken om å ha ein landskapspark i Myrkdalen?
- Kva gjer at Myrkdalen er ein (særmerkt) bra stad for å ha ein landskapspark?
- Som rådgjevar for ein landskapspark, kva vektlegg du av faktorar i lokalsamfunnet for at landskapsparke skal fungera?
- Veit du noko om medlemmene i Myrkdalen landskapspark samarbeidar med andre enn fylkesmannen for å få til planane (t.d. kommunen)?

Myrkdalen i framtida

- Kva kan Myrkdalen som lokalsamfunn tena på å ha ein landskapspark?
- Korleis ser du, som fagperson, for deg kombinasjonen landskapspark og fjellandsby (utfyllande eller konkurrerande)?

Avslutande

- Kjenner du til nokon personar du vil råda oss til å prata med i Myrkdalen, personar som kan gje oss "innsideinformasjon" om landskapsparke?

Vedlegg B

Spørsmål til Voss Fjellandsby:

- Hva er de overordnede mål til Voss Fjellandsby?
- Hvordan er dere organisert?
- Hvem er deres nærmeste samarbeidspartnere?
- Hvordan kan Fjellandsbyen bidra til utvikling i Myrkdalen?/ Voss kommune som helhet?
- Hvilke jobber har blitt skapt har blitt skapt som følge av Voss Fjellandsby?
- Opplever dere problemer med å få tak i arbeidere til Voss Fjellandsby? Noen endring over tid?
- Hvordan er samarbeidet med de fastboende?

”Voss skal være leiande i N-Europa innan bærekraftig natur- og kulturbasert næringsliv”

(Kommunedelplan - strategisk næringsplan, side 4)

- Hva gjør dere for å følge opp kommunens miljø og kultur politikk?
- Eksister det et samarbeid med kommunen/andre for å nå dette målet?
- Føler dere at det er et problem å balansere utbygging med naturvern? Legger naturhensyn for sterke restriksjoner til at Voss Fjellandsby kan realisere sitt potensiale?
- Hvordan vil dere definere en landskapspark?
- Hvordan fungerer prosjektene Voss Fjellandsby og Landskapsparken sammen? Drar de i to ulike retninger, eller kan samarbeid være bra for begge?
- Er Voss Fjellandsby interessert i å utvikle en modell for kompensasjon grunneiere berørt av utviklingen i Myrkdalen?

Vedlegg C

Spørsmål til Voss kommune

Generelt:

- Kva er di rolle som kommunalsjef for utvikling (på kva måte er du involvert i prosjekta i Myrkdalen)?
- Kva kan ein kommune gjera for å oppmoda og oppmuntra folk til å driva med utvikling i kommunane?
- Kva er synet kommunen har på utbyggingane og satsingane som skjer i Myrkdalen?
- På kva måte er Voss kommune involvert i dei to prosjekta i Myrkdalen?

Landskapsparken:

- Kva er det mest positive med ein landskapspark for Myrkdalen og for Voss kommune?
- Kva bakdelar kan ein landskapspark føra til, slik kommunen ser det?
- Kor delaktig har kommunen vore i utviklinga av landskapsparken?
- På kva måte kan Voss tena på å ha landskapsparkar i kommunen?

Voss fjellandsby:

- Kva er det mest positive med Voss fjellandsby, for Myrkdalen som grend og for kommunen?
- Kva bakdelar kan ein fjellandsby føra til, slik kommunen ser det?
- Er det ikkje ein fare for at Myrkdalen kan verte ein feriestad, der ingen vil bu på heiltid?

- Er det ynskjeleg for kommunen at dette ikkje vert tilfelle (å halda i hevd ein fastbuande folkesetnad)? Kva gjer ein i so høve for at dette ikkje skal skje?
- Kva verdi ser du som utviklingssjef i kommunen at Voss fjellandsby kan tilføra Myrkdalen?
- I kva grad kan Voss Fjellandsby verka uheldig inn på lovnaden kommunen har gjeve om berekraftig utvikling innan reiselivsnæringa (m.a. jamfør Kommunedelplan for hytteutbygging i Voss kommune, Vedteken av Voss kommunestyre 02.09.2004, side 11)? Om so er dette ei ynskjeleg utvikling?
- Kva trur kommunalsjefen for utvikling om framtida i Myrkdalen, korleis vil ho verta (kva potensiale ligg der)?

Vedlegg D

- Kva var grunnen til at du valgte å engasjere deg i Landskapsparken?
- Kva var bakgrunnen for at de søkte om å få vere ein Landskapspark, og kva resultat håpa de å sjå av etableringa av Landskapsparken i Myrkdalen?
- Har desse resultatata vist seg? Kva har Landskapsparken ført til i Myrkdalen?
- Kva haldning hadde du i utgangspunktet til utbygginga av Fjellandsbyen?
- Har denne haldninga forandra seg?
- Kan du seie noko om salget av grunneigedom til Fjellandsbyen? Korleis gjekk dette for seg og kva har dette ført til?
- Kva arbeidsplassar har Fjellandsbyen ført til i Myrkdalen for bøndene her?
- Kva syns du om det å ha ein Landskapspark og Voss Fjellandsby i samme bygd? Er desse eit positivt innslag for kvarandre eller fører det til samarbeids-/ utviklingsproblem?
- Hadde Landskapsparken økonomisk sett overlevd utan Voss Fjellandsby?
- Kva framtid ser du for Myrkdalen? Trur du Fjellandsbyen og Landskapsparken kan føre til ei positiv utvikling for lokalsamfunnet

Vedlegg E

- Korleis starta Landskapsparken og korleis er Landskapsparken organisert?
- Kva er di rolle i Landskapsparken?
- Kven er med i Landskapsparken og kva næringar har de i parken?
- Er omgrepet/ konseptet "landskapspark" eit sjevande omgrep?

- Kva forhold har Myrkdalen Landskapsark til Voss Fjellandsby?
- Kva kan Landskapsarken føre til i forhold til tilflytting til Myrkdalen?

Vedlegg F

Intervjuet vert bygd opp som ein samtale kring desse spørsmåla:

- Kva går ”gardsverksemda” di ut på?
- Er senteret di hovudsyste?
- Kan ein leve av å drive ”gardsverksemda” Myrkdalen.
- Kven er kundane dine?
- Har Voss Fjellandsby hatt noko å seie for di verksemd?
- Trur du Fjellandsbyen generellt verkar positivt eller negativt på Myrkdalen? Kvifor/korleis?

>>næringsliv

>>trivsel

>>landskap

>>lokalbefolking

>>tilflytting/fråflytting

- Kva tenkjer du om vidare utbygging av Fjellandsbyen?
- Kva trur du Myrkdalen Landskapsark har tilført/kan tilføre Myrkdalen? Kvifor/korleis?

>>næringsliv

>>trivsel

>>landskap

>>lokalbefolking

>>tilflytting/fråflytting

- Trur du Myrkdalen Landskapsark og Voss Fjellandsby er to konsept som kan sameksistere?

>>Korleis har det gått til no?

>>Kan dei tene på kvarandre?

>>Øydelegg dei for kvarandre?

- Korleis ser du for deg at Myrkdalen vil utvikle seg dei neste åra?