

Planprogram for kommunedelplan Myrkdalen, Voss kommune



Myrkdalen – Foto Nils Akselberg

Framlegg til planprogram i
samsvar med forskrift om
konsekvensutgreiing av 01.04.05 § 5

Føreord

Voss Utvikling as, som no har endra namn til Voss Fjellandsby as, utarbeidde i perioden 1999 – 2001 reguleringsplan og tilhøyrande konsekvensutgreiing for det som då heitte Myrkdalen Fritidssenter og Fjellandsby, i området Bygardslia – Ondrahaugen i øvre del av Myrkdalen. Utbygging av området med hytter, skiheis og andre tilbod, har sidan 2002 gått samanhengande og interessa for etablering av fritidsbustader har vore meir enn forventa.

Voss Fjellandsby as har vurdert grunnlaget for vidare utbygging og utviding av tilbodsspekteret til å vera stort. Fleire grunneigarar enn dei som var med i fyrste utbygging, har no interesse av å ta del i utviklinga og det er fleire moglege utbyggjarinteresser. Det er heller ikkje lengre berre alpinsport som trekkjer. Den auka bruken av området som følgjer av utbygginga, tilfører fleire interessegrupper.

For å møta framtidige utfordringar og moglegheiter, har Voss Fjellandsby as igangsett eit samarbeid med mange grunneigarar og andre interessentar for best mogleg å klarleggja grunnlaget for utvikling og dernest planleggja denne i samråd med Voss kommune og andre styresmakter.

Voss kommune har for sin del fatta avgjerd om at ei vidare utvikling utover dei planlagde områda, skal forankrast i ein kommunedelplan. Området som skal inngå i denne planen er vist i Voss kommune sin nye Kommuneplan (vedteken 29.3.07), som område der det skal utarbeidast kommunedelplan. Voss kommune har føresett at det er utbyggjarinteressene i området som i samråd med kommunen skal gjera arbeidet med, og som skal finansiere plan- og utgreiingsarbeidet.

Voss Fjellandsby as, saman med mange grunneigarar og andre interessentar, har parallelt med avklåringane med Voss kommune om ovannevnte, planlagt igangsetting arbeid med neste fase i ei "Reisemålsutviklingsplan", forprosjektfasen. Det ligg no føre ein projektrapport frå forstudiet (Utviklingsplanen). Neste del av Reisemålsutviklingsplanen, forprosjektet, vil leggja grunnlaget for det formelle plan- og utgreiingsarbeidet som skal gjerast. Det er også sett i gang arbeid med ein Alpin- og løype-plan som saman med Utviklingsplanen m.a. vil analysere grunnlag for dei forskjellige tilbod om nye fritidsbustader, heiser, løyper, service, o.a. og vil gjera framlegg om plassering og storleik for slike tilbod. Desse planprosessane (Reisemålsplan, Alpinplan og Kommunedelplan) vil gå parallelt og dette må så tilpassast og formaliserast gjennom plan- og utgreiingsarbeid etter plan- og bygningslova og sluttresultatet vert ein kommunedelplan for Myrkdalen.

Føreliggjande planprogram er det formelle programmet for arbeidet med kommunedelplanen. Etter lova skal den type og storleik på tiltak som her skal planleggjast, og konsekvensutgreiast. Føreliggjande planprogram er såleis og eit program for konsekvensutgreiinga, som etter lova skal gå føre seg parallelt med planarbeidet.

Kommunedelplan for Myrkdalen skal vera ein overordna plan med plankart, føresegner og utgreiing. Planen vil visa overordna arealkategoriar. I dei områda som vert vist som utbyggingsområde må det som hovudregel utarbeidast reguleringsplan før ein kan fremja søknad om byggjetiltak. Kommunedelplanen vil visa framlegg til avgrensing av delfelt for framtidig regulering. For vel definerte og avklara områder kan ein gå direkte frå Kommunedelplanen til utbyggingsplan. Sentrale problemstillingar i plan og utgreiingsarbeidet vil vere utbygging av nye fritidsbustader, samt nye skiheisanlegg og løyper. Auka verksemd kan gje grunnlag for blant anna auka busetnad og anna service og næringsverksemd. Eit anna

sentralt tema vil vere bruk og vern av natur og friluftsområde i Myrkdalen, planen skal visa ulike kategoriar LNF område t.d. område for jordbruk, beite, friluft og naturvernområde. Tilslutt skal planen ha fokus på gode trafikale løysingar.

Planprogrammet skal handsamast av Voss kommune og skal til offentleg ettersyn og på høyring, før det, ev. med justeringar etter høyringa, vert vedteken og lagt til grunn for planarbeid og utgreiing.



Sist oppdatert 02.03.07

Føreord	2
1 Innleiing	5
1.1 Kommunedelplan for Myrkdalen	5
1.2 Planprogram i tråd med forskrift om konsekvensutgreiing	5
1.2.1 Føremål med planprogrammet	6
1.3 Informasjon og medverknad	7
2 Overordna planar og retningsliner	7
2.1 Rikspolitiske retningsliner	7
2.2 Relevante planar	7
3 Noverande situasjon	8
3.1 Sentrale aktørar for utviklinga av Myrkdalen	9
4 Kommunedelplanen	10
4.1 Generelt	10
4.2 Planområdet	10
4.3 Innhald i planen	10
4.4 Infrastruktur	10
4.5 Landbruk – naturvern	11
5 Problemstillingar for utgreiing i plan og KU	12
6 Konsekvensutgreiing	14
6.1 Miljø	14
6.2 Naturressursar	16
6.3 Samfunn	17
6.4 Anna	18
7 Tilleggsutgreiingar	18
7.1 Tilgjengeleg dokumentasjon	18
7.2 Utgreiingar som skal utførast	18

FIGURLISTE

Figur 1 Planarbeidet med medverknad og framdriftsplan.....	6
Figur 2 Plankart Voss kommuneplan	8

1 Innleiing

1.1 *Kommunedelplan for Myrkdalen*

Med heimel i pbl § 20-1 skal det i den einskilde kommune utarbeidast kommuneplan for å samordne den fysiske, økonomiske, sosiale, estetiske og kulturelle utviklinga i kommunen. Planen skal innehalde langsiktige mål, retningsliner og rammer for den samfunnsmessige utviklinga i kommunen. Planen skal ha ein arealdel som saman med føresegner vil vera bindande for tiltak og detaljplanlegging. For einskilt avgrensa område kan det utviklast delplanar, kalla kommunedelplanar, for m.a. å fastleggja arealbruken i større detalj.

Det var på oppstartsmøte 17.01.07 semje om oppstart av planarbeid for kommunedelplan for Myrkdalen. Hovudføremålet med kommunedelplanen vil vere å fastsetja rammene for framtidig arealbruk i området. Det er private planar om nye og utvida tiltak innan fritids- og reiselivssektoren som ligg til grunn for vedtak om kommunedelplan. Gjennom planarbeidet skal det mellom anna leggjast vekt på å utvikle område for fritidsbusetnad, skianlegg, næringsareal, offentlege formål, reiseliv, bustader, vegar, stiar, skiløyper og friluftsområde.

Planen skal og fungera som ein reiskap for forvaltning av naturressursane i Myrkdalen, og sikre vern av friareal, naturområde, vassdrag, kulturminne og landbruksareal.

1.2 *Planprogram i tråd med forskrift om konsekvensutgreiing*

Stortinget vedtok 25.05.04, ny forskrift om konsekvensutgreiingar, med verknad frå 01.04.05. Vedtekne endringar i lov og forskrift medfører at KU- prosessen skal samordnast med den ordinære planprosessen, for tiltak som skal avgjerast gjennom plan og bygningsloven.

Dei nye føresegnene inneber at planprogrammet skal takast i bruk som verkemiddel for tidleg avklaring av rammer og premisser for planarbeidet. Etersom konsekvensutgreiinga, både som prosess og med omsyn til krav til dokumentasjon, er samordna med planprosessen, vil utgreiinga av konsekvensar av planframlegget vera ein del av det samla plandokumentet som følgjer planen til offentleg ettersyn og handsaming.

Kommunedelplan som viser område for utbyggingsføremål jf. pbl § 20-4 skal også handsamast etter forskrift om konsekvensutgreiingar. Planprogrammet må formast på ein slik måte at det i etterkant kan takast stilling til om planframlegget med konsekvensutgreiing er utforma i tråd med planprogrammet.

1.2.1 Føremål med planprogrammet

Planprogrammet er ein plan for sjølve planlegginga i Myrkdalen. Føremålet er å informere om planarbeidet, og få inn synspunkt på planane i ein tidleg fase.

Målsetting med planprogrammet:

- avklare premissar og føremål med planarbeidet
- syne opplegg for medverknad og framdrift i planarbeidet
- samanfatte noverande status
- drøfte problemstillingar i planarbeidet
- fastleggja kva utgreiingar som skal gjennomførast

Planprogram for Myrkdalen omfattar hovudproblemstillingane knytt til planarbeidet, oversyn over viktige utgreiingar som er utført eller som skal utførast som del av planarbeidet, og kva konsekvensvurderingar som må gjerast. Utarbeiding av eit planprogram kan medverke til tidleg politisk handsaming og drøfting, og at konfliktfulle alternativ ikkje blir utvikla vidare.

Planprogrammet gjev vidare ein oversikt over planprosess, fristar og framdrift.

Planarbeidet	Informasjon og medverknad	Politisk handsaming	Framdrift
Utarbeiding av planprogram			Januar- februar 2007
Høyring av planprogram	Kunngjerast til ålmenta Innspeil frå offentlege etatar og involverte partar Folkemøte om planprogram/planarbeid	Planutvalet (vedtak om offentlig ettersyn)	15 mars 2007
Vedtak av planprogram			Juni 2007
Utarbeiding av framlegg til kommunedelplan, med konsekvensutgreiing	Innsamling/ jamføring av kjent kunnskap Synfaring og registrering (KU) Drøftingar med fagetatar og involverte partar		Februar 2007- desember 2007
Fyrste gongs handsaming av planforslag		Planutvalet	Januar 2008
Offentleg ettersyn av planforslag	Offentlege etatar Opne møter Ålmenta		Februar 2008- mars 2008
Handsaming av merknader Revisjon av planforslag	Gjennomgang av merknader Prosess med involverte partar før endring av plan		April - Mai 2008
Vedtak av kommunedelplan for Myrkdalen		Planutvalet / Kommunestyret	August/September 2008

Figur 1 Planarbeidet med medverknad og framdriftsplan

1.3 Informasjon og medverknad

Med heimel i pbl § 9-1 har kommunestyret ansvar for leiinga av kommuneplanlegginga. Opus Bergen AS vil stå for den praktiske utarbeidinga av framlegg til kommunedelplan. For utgreiingar og delplanar som krev spesialistkompetanse vil ein henta inn fagleg ekspertise.

Planprogrammet vil gjerast tilgjengeleg via internett og hjå Voss kommune i høyringsperioden. I samsvar med § 5, tredje ledd i forskrifta skal det haldast informasjonsmøte i høyringsperioden for gjeldande planprogram. I den vidare planutgreiinga vil det leggst til rette for høyringar, med tidsfristar som vist i framdriftsplanen overfor.

Naboar, dei partar saken gjeld, samt offentlege og private høyringsinstansar vil bli informert om planprosessen etter krava i loven.

2 Overordna planar og retningsliner

Kommunedelplanen skal utarbeidast i samsvar med overordna planar. I det følgjande er det lista eit oversyn over nasjonale, regionale og lokale planar og retningsliner, som kan få innverknad for planarbeidet:

2.1 Rikspolitiske retningsliner

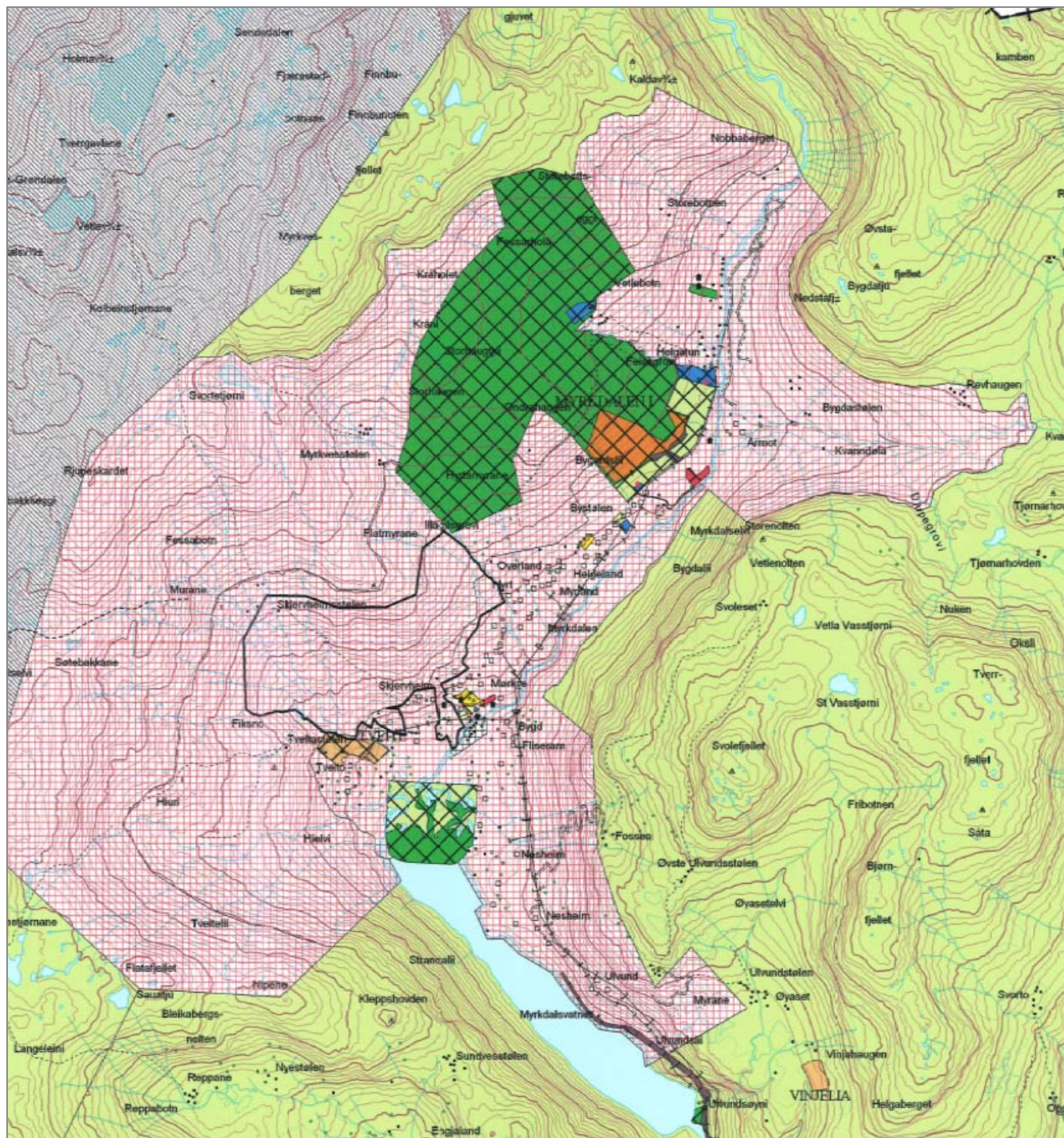
- Miljøverndepartementet sitt rundskriv T-2/98. Nasjonale mål og interesser i fylkes- og kommuneplanleggingen
- Rikspolitiske retningslinjer for vernede vassdrag
- Rikspolitiske retningslinjer for samorda areal- og transportplanlegging
- Rikspolitiske retningslinjer for barn og unges interesser i planleggingen
- Andre aktuelle retningsliner

2.2 Relevante planar

- Fylkesplan for Hordaland 2005- 2008
- Kommuneplan for Voss 2003- 2014
- Kommuneplan for Voss 2007- 2018
- Kommunedelplan for hyttebygging 2004
- Trafikksikringsplan 2003- 2006
- Strategisk næringsplan 2005- 2008
- Kulturminneplan 2004
- Klima og energiplan 2004
- Kommunedelplan for Skule 2007- 2010
- Kommunedelplan for idretts- og friluftsliv 2006-2009
- Landbruksplan 2003- 2006
- Differensiert forvaltning av vassdrag i Voss kommune 1994-2006
- Handlingsplan for viltforvaltning (2002-2005)

3 Noverande situasjon

Kommunedelplan for Myrkdalen tek utgangspunkt i kommuneplanen for Voss vedteken 29.03.07 av kommunestyret. I planen er det sett opp yttergrenser for eit mogeleg planområde i Myrkdalen (sjå figur 2, rosa skravert område). Område som allereie er bandlagt gjennom reguleringsplan er her vist med svart rutenett. Dette gjeld reguleringsplanen for Voss Fjellandsby, eit hyttefelt på Tveite, og til slutt Myrkdalsdelta som er regulert til våtmarksområde (verna område). Dessutan er det avgrensa eit framtidig utbyggingsområde på Tveite/Skjervheim/Mørkve.



Figur 2 Myrkdalen utsnitt fra Voss kommuneplan

Det er i samanheng med revisjon av kommuneplanen kome inn 14 merknadar knytt til Myrkdalsområdet. Desse innspela vil saman med eventuelt nye innspel bli handsama i arbeidet med kommunedelplan for Myrkdalen. Dei innkomne innspela dreier seg grovt om:

- 2 innspel om omsyn til jordbruksland og vilt
- 1 innspel om rasfare i området rundt Nobbi og Nystølen
- 1 innspel om utbygging av område for campingvogner
- 1 innspel om utviding av Vossestrand hotell med utleige hytte/leiligheiter
- 1 innspel om hyttefelt for ”enkle fjellhytter”
- 8 innspel om moderne hyttefelt (bustadområde)

3.1 Sentrale aktørar for utviklinga av Myrkdalen

Voss Utvikling as, som no har skifta namn til Voss Fjellandsby AS, vart etablert for å ivareta utbyggingsavtalen for Voss Fjellandsby i Myrkdalen. Voss Fjellandsby har i dag ca. 190 hytter og husvære, eit skianlegg med fire skitrekk og eit Velkomssenter på 1200 m² mellom anna med Varmestove og hotell. Fjellandsbyen vil ved full utbygging etter gjeldande plan, innehalda 355 fritidsbustadar og eit senterområde med servicetilbod på inntil 12000 m². Voss Fjellandsby er ein sentral aktør i utviklinga av Myrkdalen og har saman med ein samling andre grunneigarar og interessentar i dalen planar om å vidareutvikle Myrkdalen som ein fritids- og reiselivsdestinasjon. Dei ynskjer ei vidare utviding av hytteområda, samt nye alpinanlegg, langrennsløyper, stiar og områder for sommaraktivitetar.

4 Kommunedelplanen

4.1 Generelt

Kommunedelplan for Myrkdalen skal vera ein overordna arealplan med plankart, føresegner og utgreiing. Plankart og føresegner skal saman vera bindande for arealbruken. Planen vil ikkje visa arealbruk og tilhøyrande infrastruktur i detalj. Dette inneber at det innan dei områda som vert vist som utbyggingsområde, som hovudregel må utarbeidast reguleringsplan før ein kan fremja søknad om byggjetiltak. Kommunedelplanen vil visa framlegg til avgrensing av delfelt for framtidig regulering. For vel definerte og avklara områder kan ein gå direkte frå Kommunedelplanen til utbyggingsplan.

4.2 Planområdet

Det samla området som skal inngå i kommuneplanen er vist på fig. 2 (s. 8) med avgrensingsline. Området er samla på om lag 40 km² (40 000 daa).

4.3 Innhald i planen

Etter byrjinga på arbeidet med utvikling av Voss Fjellandsby har Myrkdalen vorte eit populært område for fritidsaktivitetar og det er aukande etterspurnad etter fritidsbustadar. Voss Fjellandsby har sjølv planar om vesentleg vidare utvikling, der det inngår bygging av fleire fritidsbustadar, nye skiheisanlegg og løyper. Det er og interesse for å etablere nye anlegg for langrenn og stiar/løyper.

Auka verksemd vil gje grunnlag for auka busetnad. Både fast busetnad og fleire fritidsbustadar og fritidstilbod vil auke grunnlaget for service og anna næringsverksemd. Planframlegg med tilhøyrande utgreiing skal vurdere og visa plassering og dimensjonering av alle kategoriar anlegg og avgrensa desse mot område som ikkje skal utviklast og område som skal skjermast mot inngrep.

Voss Fjellandsby saman med mange grunneigarar i Myrkdalen har sett i gong arbeid med eigen reisemålsutviklingsplan for Myrkdalen. Forstudiet for denne planen er slutført og det er planlagt gjennomføring av eit forprosjekt. Dette forprosjektet vil vere ein viktig del av arbeidet med kommunedelplanen. Dessutan vil resultatane frå planen vere ein viktig del av grunnlaget for plassering og dimensjonering av nye anlegg.

Det vil i planen vurderast modellar for kompensasjon (*fellesgode finansiering*). *Denne fellesgodefinansieringa vil kunne gje eit økonomisk grunnlag for investering og drift til skianlegg, løyper, stiar, merking, rydding og andre viktige fellestiltak og kunne gje kompensasjon til grunneigarar som ikkje har selt område til utbyggingsformål, men som følgje av utbygginga i området får intensivt bruk av sine utmarksområde.*

4.4 Infrastruktur

Riksveg 13 er vegtilkomst til Myrkdalen samstundes som den er gjennomfartsåre for delar av nord-sør-trafikken på heile Vestlandet. Planen skal i samråd med vegstyresmaktene utgreia turvande løysingar for tilknytning av fritidsanlegg, service og fast busetnad til hovudvegen. Det skal vera verksemd på båe sider av hovudvegen over lengre strekk. Det må i planarbeidet finnast gode løysingar for sikker kryssing av hovudvegen.

Vassdraget gjennom Myrkdalen er del av Vossavassdraget, som er verna. Auka fritidsverksemd vil føra med seg utslepp som planen må fastleggja handtering av.

Det skal visast overordna løysingar for vassforsyning til alle delar av området der det vert planlagd ny verksemd.

4.5 Landbruk – naturvern

Kommunedelplanen skal visa avgrensing av utbyggingsområde og andre tiltak (t.d. løypetrasear) mot LNF-områda. LNF-områda har ulike funksjonar. Planen skal visa, og i turvande grad ha føresegner om, ulike kategoriar LNF-område, t.d. område for jordbruk, beiteområde, reine friluftsområde, naturvernområde o.a.

5 Problemstillingar for utgreiing i plan og KU

Dette kapitlet vil omhandle problemstillingar og eventuelle utgreiingar som må gjennomførast som følgje av ei full utbygging i Myrkdalen innan dei rammene som vert sett i kommunedelplanen.

Her er kort drøfta dei viktigaste tema som skal omhandlast i kommunedelplanen og som såleis vil vera tilhøve det må leggjast vekt på i konsekvensutgreiinga.

- **Fritidsbustadar.** Det er stor interesse for hyttebygging i Myrkdalen. Voss Fjellandsby og fleire andre private aktørar ynskjer å leggja til rette for nye hyttefelt. Det skal i KU vurderast kor mange hytter/leiligheiter Myrkdalen kan tola som turist og friluftsområde. Det må vurderast utbyggingstype dvs. utleigeeiningar ("varme senger") eller sjølvvegande einingar ("kalde senger"). Det må drøftast kvar desse hyttefelta skal liggje slik at dei i minst mogleg grad kjem i konflikt med:
 - naturressursar- og/eller kulturmiljø
 - landbruk
 - omsynet til fri ferdsel i fjellet
 - risiko område for ras, flaum eller liknande
- **Bustadområde.** Ei vidare utbygging i Myrkdalen vil truleg gje nye arbeidsplassar og derfor gje grunnlag for auka tilflytting og nye bustadområde i dalen.
- **Senterområde.** Ei vidareutvikling av Voss fjellandsby med næringsverksemd, hotell og serveringsstadar vil truleg verke inn på senterområdet i Myrkdalen. Konsekvensane for vidare utvikling og eventuell endring av senterområda skal vurderast.
- **Landbruk.** Landbruk er ei viktig næring i Myrkdalen og bør spele ei sentral rolle i reiselivsutviklinga. Utan ei vidare reiselivsutvikling i Myrkdalen vil det truleg vere ei stor utfordring å behalde eit berekraftig landbruk. Kommunedelplanarbeidet må, i den grad det høver med framdrifta for begge planar, hente signal frå planarbeidet med Kulturlandskapspark for Myrkdalen.
- **Friområde og natur.** Dei planlagde utbyggingsføremåla i Myrkdalen vil i stor grad dreie seg om friluftsliv og bruk av naturområde. Det vil i planen fokuserast på tilrettelegging for rekreasjon og friluftsliv. Det må i konsekvensutgreiinga drøftast om auka utbygging av friluftaktivitetar som alpin- og langrennsanlegg representerar ein trugsel eller positiv utvikling for området. Bruken av friområda må stå i samsvar med det biologiske mangfaldet i området. Samstundes må bruk/vern av Myrkdalselvi og Myrkdalsdelta vurderast.
- **Alpin-, langrenn- og skiskyttaranlegg.** Skianlegga i Myrkdalen har vore eit viktig fundament for den store utbygginga av fritidshusvere som ein har hatt sidan 2002. Det må difor leggjast stor vekt på vurderingar og planar for ei eventuell vidare utvikling av alpin- og langrennsanlegg Voss Fjellandsby AS

har engasjert Ecosign, eit av verdas leiande planleggjarfirma for reiselivsbygg i fjellområder, som skal laga ein plan for heile området. Denne planen skal også vurderast stiar og turveggar. Plassering av skianlegg og eventuelle tiltak som bøter av for ei utbygging må drøftast i konsekvensutgreiinga.

- **Reiselivsanalyse.** Voss utvikling har engasjert Re Plan som skal stå for ein reisemålsutviklingsplan for Myrkdalen. Forstudiet til planen vart slutført i februar 2007 og det er planlagt gjennomføring av eit forprosjekt som vil bli ein viktig del av arbeidet med kommunedelplanen for Myrkdalen. Målsetjinga er å få oversikt over kva potensial Myrkdalen har som reiselivsdestinasjon. Det må vurderast kva type utbygging skal ein satse på, "varme" og/eller "kalde" senger. Vidare må det vurderast kva ei utbygging vil få og seia for lokalsamfunnet i Myrkdalen. Ei viktig vurdering er til dømes om nye lokale arbeidsplassar vil medverke til ei auke i innbyggjartalet.
- **Næring.** Ei vidareutvikling av Myrkdalen som reisemål vil truleg gje ringverknader. Det vil i denne samanheng drøftast positive og negative verknader for det lokale næringslivet.
- **Trafikk.** Riksveg 13 gjennom Myrkdalen er ein rasutsett strekning. Det er i st.prp. nr. 1 2007 sett av midlar til mindre rassikringstiltak på R 13 gjennom Myrkdalen. I samband med vidare utbygging i Myrkdalen må det drøftast om R13 har kapasitet til større trafikkbelastning. Planen må ha fokus på gode trafikale løysingar.

6 Konsekvensutgreiing

Planen skal fungere som ein reiskap til å forvalte naturressursane i Myrkdalen, og sikre vern av naturområde, vassdrag, friareal, landbruksareal, samt kulturminne og landskap. Den skal og leggje grunnlag for vidare utbygging og utvikling. Planprogrammet skal skildre problemstillingar som vil bli synte i planen, med særskilt vekt på miljøtilhøve, naturressursar og samfunnsendringar som følgje av ei utbygging.

Tema for utgreiinga er valt i høve til forskrift om konsekvensutgreiingar, med lokale tilpassingar. Konsekvensutgreiinga skal byggje på faglege vurderingar. Det skal skildrast eit 0 - alternativ og hovudalternativ for ei eventuell utbygging. Vidare skal det gjerast greie for tiltak som bøter av for ei utbygging. Følgjande tema er vurdert for vidare utgreiing:

- Miljø
- Naturressursar
- Samfunnsverknadar

6.1 Miljø

Biologisk mangfald, dyre- og planteliv:

I følgje kommuneplanen skal: *"Det biologisk mangfaldet i kommunen skal sikrast. I område med høg verdi skal ein unngå inngrep."* Ei utbygging i Myrkdalen kan påverke dyre- og plantelivet i dalen. Leve og vekstområde kan bli redusert eller påverka på annan måte. Vidare kan hekke- og yngleområde bli øydelagt og vilttrekk kan forstyrrast.

Metodikk:

Som grunnlag for konsekvensutgreiinga og det vidare planarbeidet vert det sett i gong feltregistreringar med vekt på følgjande tema:

- 1) For heile arealet i kommuneplanen vert det utarbeida eit naturtypekart der naturtypekartlegginga tek utgangspunkt i direktoratet for naturforvaltning (DN) si handbok om kartlegging av naturtypar.
- 2) Med basis i naturtypekartet vert det gjennomført kartlegging av dyre- og fuglelivet i representative og utvalde delområde. Det vert nytta standard taksringsmetodar som og kan gje grunnlag for etterundersøkingar og aktuelle avbøtande tiltak for å halde på viktig natur – og biomangfald. Kartlegginga skal dokumentere nøkkelområde for biologisk mangfald og viktige leveområde for planter og dyr/fugl. Det skal vere ein spesiell fokus på Raudlista artar.
- 3) Med grunnlag i registreringane av naturtypar, plante- og dyre/fuglelivet, vert det utarbeida eit forslag til funksjonell grøntstruktur for heile planområdet, inkludert sikra viktige leveområde og korridorar for vilttrekk, flytting og økologisk spreiding. Målet er å unngå ei uønska fragmentering og økologiske barrierar.

Norsk Natur Informasjon (NNI) skal engasjerast for å gjere utreiingar knytt til miljø- og naturressursar. NNI har tidlegare utarbeidd fagrapportar med vurdering og rådgjeving i den fyrste fasen av utbygginga av Myrkdalen Fjellandsby. NNI hadde òg konsekvensutgreiinga (KU) for tema naturmiljø knytt til den siste utvidinga av anlegget.

Inngrepsfri Naturområde:

Ei målsetjing i kommuneplanen er at ”*Inngrepsfri natur og eit representativt utval av ulike naturtypar skal sikrast i kommunen*”. I følgje Direktoratet for naturforvaltning (DN) kan *inngrepsfrie naturområde* definerast som ”*alle områder som ligger mer enn en kilometer (i luftlinje) fra tyngre tekniske inngrep*”. Ei utbygging i Myrkdalen kan kome i konflikt med inngrepsfrie naturområde.

Metodikk:

Det skal takast utgangspunkt i DN sitt kartgrunnlag (INON) og det vil drøftast om eventuelle tiltak for utbygging vil få innverknad på inngrepsfrie naturområde, samt moglege tiltak som bøter av for ei eventuell utbygging.

Landskap

Ei vidare utbygging av Myrkdalen vil påverke landskapet. Det er viktig å sikra særlege element i landskapet, samt å analysere nær- og fjernverknad i høve til framtidige utbyggingsområde.

Metodikk:

Det vil takast i bruk visuelle vurderingar som fotomontasjar og terrengsnitt i viktige landskapsretningar og i samband med viktige siktliner etc. Sol/skugge utrekningar vil bli utført ved datamodell. Arbeidet vil utførast av Opus Bergen AS.

Kulturmiljø: kulturlandskap og kulturminne

I følgje kommuneplanen skal: ”*Kulturminne og kulturlandskap skal registrerast, sikrast og forvaltast på ein forsvarleg og fremtidsretta måte.*” Omgrepet *Kulturmiljø* vert ofte brukt om landskap og kulturminne sett i samanheng. Ei utbygging og auka ferdsel i området vil kunne kome i konflikt med både enkelte kulturminne og heile kulturmiljø. Ved Ulvund på austsida av Myrkdalsvatnet er eit landskapsområde verna som nasjonalt verdifullt kulturlandskap.

Metodikk:

Kulturminneplan for Voss kommune vil nyttast. Det er ikkje gjennomført registreringar av kulturminne for heile Myrkdalsområdet. Det er i alle høve gjort mindre registreringar i samband med tidligare utbygging. Det vil utførast arkeologiske registreringar av Hordaland Fylkeskommune.

Støy og ureining

Eit mål i kommuneplanen er at: ”*Støy og ureining av luft, jordsmonn og vassdrag skal stansast/reducerast*”. Det vil utgreiast om utbyggingstiltaka vil føre til auka forureining av luft- jordsmonn eller vassdrag. Vidare må støy frå mellom anna vegtrafikk drøftast i samband med nye bustad- eller hytteområde.

Metodikk:

Luftforureining vil drøftast under tema energi. Vassdraget gjennom Myrkdalen er del av Vossavassdraget, som er verna. Auka fritidsverksemd vil føra med seg utslepp som planen må fastleggja handtering av. Støy som følgje av auka biltrafikk vil bli drøfta i samband med trafikkanalysen. Kilde Akustikk AS vil utarbeide ein støyrapport.

Energi

I følge kommuneplanen er det ei målsetting at ”*Utslepp av klimagassar i kommunen skal reduserast med 3% frå 1991 til 2010*”, samt at ”*Kommunen skal ha ein berekraftig energipolitikk basert på ENØK og energiforsyning frå m.a. nye fornybare energikjelder*”. Nye bustad- og hytteområde, med oppvarming basert på elektrisitet vil gje ei auke i trong for kraft. Vidare vil ei utbygging innebera auka bilbruk som vil føre til ei auke i CO2 utslepp.

Metodikk:

Klima og energiplan for Voss kommune vil nyttast. Bruk av fornybare energikjelder og tiltak for energiøkonomisering som til dømes vassbåren varme og varmepumper må drøftast. Auka utslepp frå privatbilisme vil drøftast.

6.2 Naturressursar

Landbruk, jord og skog

I følge kommuneplanen er det eit mål at: ”*Landbruket skal oppretthaldast som ei livskraftig næring. Arealforvaltninga skal differensierast (kjerneområda bør sikrast)*” Landbruksinteressene kan påverkast av at dyrka mark samt deler av skogen blir sett av til utbyggingsføremål. Vidare kan beiting og jakt bli påverka ved at utmarksareal blir utbygd.

Metodikk:

Landbruket (jord- og skogbruket) sine areal og driftstilhøve, innan planområdet i Myrkdalen, vert omtalt og drøfta i høve til noverande situasjon (0-alternativ) og aktuelle endringar i arealbruken (tiltak knytt til aktuell/ny næringsutvikling). Informasjon og datafangst frå Voss kommune og grunneigarar/lag.

Vassdrag

I Kommuneplanen blir det lagt vekt på at: ”*Vassdrag med tilhøyrande nedslagsfelt skal forvaltast slik at ein sikrar god vasskvalitet og unngår vidare inngrep i strandsona*.” Utbygging i nærleiken av, og ferdsel i viktige våtmarksområde kan vere til belastning for fugleliv og andre artar.

Metodikk:

Grunnlagsdata frå naturtypekartlegginga nyttast og til å få fram viktige delområde langs vassdraget med sideelvar og bekkar. Føringer frå ”Rikspolitiske retningsliner for verna vassdrag” vert lagt til grunn for å sikre naudsynte areal langs med vassdraget ikkje vert nedbygd. Korleis endra arealbruk, knytt til framlagte planar, vil påverke vassdrag og vassdragsnære biotopar, vert drøfta i konsekvensutgreiinga.

Vilt

Sjå: Biologisk mangfald: dyre- og planteliv (s. 14)

6.3 Samfunn

Friluftsliv

Eit mål i følgje kommuneplanen er at: *”Ved tilrettelegging av friluftsområde skal det takast spesielt omsyn til unge, eldre og funksjonshemma ved universell utforming, der det er muleg”*. Forslag til utbygging kan verke både positivt og negativt på friluftslivet. Auka belastning kan redusere moglegheiter for enkelte typar friluftsliv (tur, jakt o.l.), samt at bruken av enkelte område kan nå ei tolegrense. Andre typar friluftaktivitetar vil styrkast gjennom tilrettelegging av løyper, stiar, alpinanlegg m.m.

Metodikk:

Det skal drøftast kva utbygginga har å seie for bruken av Myrkdalen som friluftsliv- og rekreasjonsområde. Det skal leggjast vekt på universell utforming med omsyn til alle brukarar.

Trafikk

Eit mål i følgje kommuneplanen er å: *”Utvikla heilskapelege transportsystem som i størst mogleg grad ivaretek omsynet til framkomst for alle trafikkgrupper, trafikktryggleik, helse/miljø og viltet”* Store utbyggingstiltak kan skape ein endra trafikksituasjon. Dette gjev ofte ein trafikkauke, og nye problemstillingar i høve til støy, luftforureining og trafikktryggleik. Trafikkauke kan mellom anna skape behov for nye gang- og sykkelveggar.

Metodikk:

Det vil bli utarbeida trafikkanalyse for området. Det vil nyttast godkjende modellar for utrekning av trafikkmengd, kapasitetsavgrensingar og andre naudsynte tiltak. Arbeidet vil utførast av Opus Bergen AS.

Sosiale forhold/ nærmiljø

Korleis blir nærmiljø og sosialt liv i Myrkdalen påverka av ei stor utbygging?

Metodikk:

Det skal utgreiast kva tiltaket har å seie for nærmiljøet i Myrkdalen med vekt på tryggleikskjensle i høve til lokalsenter og nærmiljøfunksjonar som mellom anna møteplassar og servicetilbod.

Mønster i folkesetnad

Vil ei utbygging i Myrkdalen føre til endring i folkesetnaden? Med omsyn til mellom anna etterspurnad etter type bustad? Vil utbygging påverke kapasitet i skule og barnehage?

Metodikk:

Det skal skildrast om konsekvensar av utbyggingstiltaka vil føre til auke i folketalet og på den måten skape etterspurnad etter nye bustadar og endra tilhøve i høve til skule og barnehage i Myrkdalen. Skuleplan og andre kommunale utgreiingar vil nyttast.

Næringsliv/ Sysseletting

På kva måte kan ei utbygging gagne/påverke lokale leveransar, varer, tenester og arbeidsmarknad? Korleis vil ei utbygging påverke konkurransesituasjonen og føresetnadane for det lokale næringsliv, både direkte og indirekte? Konsekvensane for vidare utvikling og eventuell endring av senterområda skal vurderast?

Metodikk:

Utreie storleik og samansetnad av lokalt og regionalt arbeidsmarknad og næringsliv. Utreie oversikt over bedrifter med kompetanse og kapasitet til å delta i utbyggingsprosjektet.

6.4 Anna

- ROS- analyse, herunder skredvurderingar (NGI el. Skredeksperter frå institutt for geofysikk. UiB)
- vurdering av korleis tiltaket påverkar naturmiljøet i anlegg og driftsfasen
- kartlegging av etterspurnad etter arbeidskraft i samband med anleggsarbeidet
- vurdering av behov for nye helseteneste
- øvrige konsekvensar frå ein samfunnssynstad, mellom anna: brannvern og universell utforming. Nokre av desse tema er også aktuelle under ROS-analysen.

7 Tilleggsutgreiingar

7.1 Tilgjengeleg dokumentasjon

- Viltkart
- Kart over inngrepsfrie naturområde
- Registrering av rasutsette område
- Berggrunnskart (NGU)
- Kartlegging av radon er gjort i samband med utbygging av Voss Fjellandsby
- Diverse kommunedelplanar og temaplanar

7.2 Utgreiingar som skal utførast

- Registrering av biologisk mangfald, prioriterte naturtypar (NNI)
- Vassdrag (NNI)
- Registrering av verna kulturminne/ kulturlandskap (Hordaland fylkeskommune)
- Støy (Kilde Akustikk)
- Trafikkanalyse (Opus Bergen AS)
- Registrering av utsette rasområde
- Modellar for fjern og nærverknad (Opus Bergen AS)
- Sol/skuggediagram (Opus Bergen AS)